



# Stoppen met sekswerk

Belemmerende factoren voor een duurzame uitstap

### - EINDRAPPORT -

#### Auteurs

Nehemia Aipassa  
Remy Boerhoop  
Leonie Bakker  
Yannick Bleeker (projectleider)

Amsterdam, 22 december 2017  
Publicatienr. 17057

© 2018 Regioplan, in opdracht van de gemeente Amsterdam en HVO-Querido.

Het gebruik van cijfers en/of teksten als toelichting of ondersteuning in artikelen, scripties en boeken is toegestaan mits de bron duidelijk wordt vermeld. Niets uit deze uitgave mag worden veelevoudigd, opgeslagen in een geautomatiseerd gegevensbestand en/of openbaar gemaakt in enige vorm of op enige wijze, hetzij elektronisch, mechanisch, door fotokopieën, opnamen of op enige andere manier zonder voorafgaande schriftelijke toestemming van Regioplan. Regioplan aanvaardt geen aansprakelijkheid voor drukfouten en/of andere onvolkomenheden.

# Inhoudsopgave

<b>Voorwoord</b>	<b>1</b>
<b>1 Inleiding</b>	<b>3</b>
1.1 Inleiding	3
1.2 RUPS II, wie doet wat?	4
1.3 Doelstellingen onderzoek	4
1.4 Onderzoeksopzet	5
1.5 Leeswijzer	5
<b>2 Wat zegt eerder onderzoek?</b>	<b>7</b>
2.1 Inleiding	7
2.2 Factoren in het kader van de werking van uitstapprogramma's	7
2.3 Belemmerende kenmerken van deelnemers	9
2.4 Conclusies	9
<b>3 RUPS II in de praktijk</b>	<b>11</b>
3.1 Inleiding	11
3.2 Invulling van de programma's	11
3.3 Succesfactoren en verbeterpunten	14
3.4 Resultaten	15
3.5 Belemmerende kenmerken van deelnemers	16
3.6 Conclusies	17
<b>4 Deelnemers aan het woord</b>	<b>19</b>
4.1 Inleiding	19
4.2 Achtergrondkenmerken geïnterviewden	19
4.3 Ervaringen	19
4.4 Tevredenheid	21
4.5 Belemmeringen in succesvol uitstappen	21
4.6 Conclusies	23
<b>5 Secundaire data-analyse</b>	<b>25</b>
5.1 Inleiding	25
5.2 Achtergrondkenmerken	25
5.3 Instapredenen	25
5.4 Uitstappen	26
5.5 Middelengebruik	28
5.6 Psychische gezondheid en het meemaken van ingrijpende gebeurtenissen	28
5.7 Bekendheid met instanties	29
5.8 Conclusies	30
<b>6 Conclusies en aanbevelingen</b>	<b>32</b>
6.1 Inleiding	32
6.2 Onderzoeksopzet	32
6.3 Samenvatting: de ketenanalyse	32
6.4 Programma-gerelateerde aanbevelingen	34
<b>Bijlage – Factsheet</b>	<b>36</b>

# Voorwoord

Onze onderzoeken op het gebied van sekswerk tonen altijd aan dat de seksbranche en de mensen die in deze branche werken, een enorm divers karakter hebben. Zo ook dit onderzoek naar belemmeringen om uit te stappen. Met de polariserende beelden van ‘happy hooker’ en ‘alle sekswerkers zijn slachtoffers’ zijn de vrouwen, mannen en transgenders in de branche absoluut niet geholpen. Het is eigenlijk een onmogelijke opgave om vast te stellen wat dé belemmeringen voor uitstappende sekswerkers zijn. Wel hebben we kunnen laten zien welke drempels sekswerkers die op weg zijn naar een andere levenswijze kunnen ervaren. Dit neemt niet weg dat elk verhaal van uitstappende sekswerkers uniek is.

We bedanken de gemeente Amsterdam en HVO-Querido dat ze ons wederom de kans gaven om onderzoek te doen in deze bijzondere branche en voor de begeleiding van het onderzoek. Daarnaast gaat onze dank uit naar Ileen Verbeek voor het voeren van Spaanstalige interviews. Ook bedanken we alle uitvoerders van de RUPS II-uitstapprogramma’s, P&G292, Scharlaken Koord, Spirit/Qpido, WPI, Leger des Heils en De Regenboog Groep, voor hun openheid en medewerking.

Namens het projectteam,

Yannick Bleeker

Amsterdam, 22 december 2017



# Inleiding

# 1

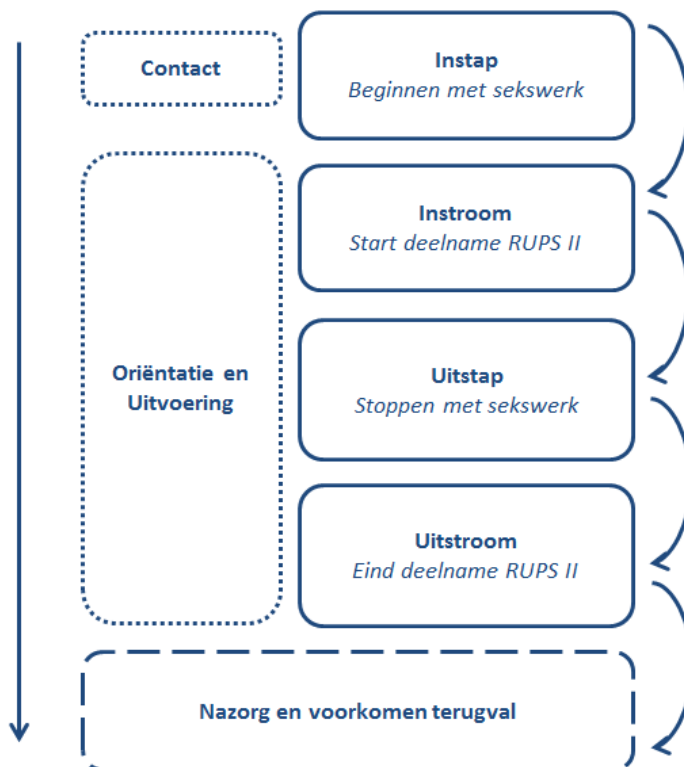
# 1 Inleiding

## 1.1 Inleiding

In 2008 stelde het ministerie van Justitie de Regeling Uitstapprogramma's Prostituees (RUPS) op. Deze regeling spoorde gemeenten en maatschappelijke instellingen aan om ondersteuningsprogramma's te ontwikkelen voor sekswerkers die willen uitstappen. Deze regeling stopte in 2011. De gemeente Amsterdam financierde voortzetting van de uitstapprogramma's alvorens het ministerie in 2014 RUPS II in het leven riep. RUPS II heeft tot doel om de reeds ingezette koers en resultaten van de uitstapprogramma's verder te ontwikkelen.

Hoewel RUPS II een helder kader biedt voor ondersteuning aan sekswerkers, heeft de gemeente Amsterdam de indruk dat de programma's in de stad niet optimaal werken. Trajecten duren langer dan beoogd, er is een geringe doorstroom en deelnemers lopen een hoog risico op voortijdig afbreken van het traject. In opdracht van de gemeente Amsterdam en HVO-Querido heeft Regioplan een onderzoek uitgevoerd naar de belemmeringen voor duurzame uitstap uit de seksbranche bij personen die deelnemen aan RUPS II in Amsterdam. De gedachte is dat er diverse belemmeringen bestaan die deelnemers van de uitstapprogramma's beletten om de verschillende fasen van de projecten (zie figuur 1.1) succesvol te doorlopen.

**Figuur 1.1** Schematisch overzicht fasering RUPS II



## 1.2 RUPS II, wie doet wat?

In Amsterdam worden met behulp van de RUPS II-gelden zeven uitstapprogramma's door zes organisaties uitgevoerd. In de onderstaande tabel presenteren we een korte beschrijving van de uitstapprogramma's.

**Tabel 1.1**      **Overzicht met RUPS II-projecten en beschrijvingen**

Uitstapprogramma	Fase	Beschrijving	Totaal periode 2014-2017 (in €)
Zelf aan zet (WPI)	Contact-, Uitvoerings- en Nazorgfase. Terugvalpreventie	In dit project worden (voormalig) sekswerkers individueel en als groep bij het uitstappen begeleid.	1.681.865
Uitbreiding en vernieuwing Uitstapprogramma (P&G292)	Contact-, Uitvoerings- en Nazorgfase. Terugvalpreventie	Hier kunnen sekswerkers terecht met hun (hulp)vragen. P&G292 begeleidt sekswerkers die willen uitstappen individueel.	1.583.000
Second Step (Scharlaken Koord)	Contact- en Uitvoeringsfase	Scharlaken Koord heeft een kledingwinkel waar voormalig sekswerkers werkervaring kunnen opdoen.	402.528
Intensieve hulp jonge prostituees Nova (Spirit/Qpido)	Uitvoerings- en Nazorgfase. Terugvalpreventie.	Nova begeleidt (vaak minderjarige) meisjes en jongens die (onder dwang) seksueel uitgebuit worden, of waarvan wordt vermoed dat ze seksueel uitgebuit worden.	351.104
2forTrust (Regenboog Groep)	Uitvoerings- en Nazorgfase. Terugvalpreventie	Bij de Regenboog Groep worden voormalig sekswerkers gekoppeld aan een 'maatje' bij wie ze terecht kunnen voor uiteenlopende ondersteuning.	284.373
Veldwerk, Werktraject Thuiszorg en Terugkeer (Leger des Heils)	Contact- en Uitvoeringsfase	Het Leger des Heils verricht veldwerk op de Wallen om in contact te komen met sekswerkers, en daarnaast kunnen sekswerkers binnenlopen bij het Meeting Point/Huiskamer.	196.000
Repatriëring sekswerkers uit Oost-Europa (Regenboog Groep)	Uitvoerings- en Nazorgfase.	De Regenboog Groep beschikt over een Europees netwerk waar andere ketenpartners gebruik van kunnen maken bijvoorbeeld als voormalig sekswerkers terugkeren naar een herkomstland.	102.520

## 1.3 Doelstellingen onderzoek

De gemeente Amsterdam wil graag weten welke belemmeringen een rol spelen bij sekswerkers die uit de seksbranche willen stappen, zodat de uitstapprogramma's kunnen worden verbeterd. Daarbij is het van belang dat we ons nadrukkelijk richten op de overgangen tussen de vier fases van RUPS II. Het uiteindelijke doel van het onderzoek is om beter beleid richting duurzame uitstap uit de seksbranche te ondersteunen. De focus van het onderzoek laat zich in drie onderdelen uiteenzetten.

- Ten eerste is inzicht nodig in de **belemmeringen bij uitstap** en een interpretatie hiervan, zodat er concrete aanbevelingen kunnen worden gedaan voor het verbeteren van de uitstap van sekswerkers

in de gemeente Amsterdam. Deze belemmeringen kunnen bestaan uit persoons- of omgevingskenmerken van de sekswerkers, of uit knelpunten in het programma.

- Ten tweede is er behoefte aan meer kennis over **instapredenen van de doelgroep**, om zo te detecteren of er een verband is tussen instapredenen en problemen met duurzame uitstap en of dat tevens de oorzaak van de belemmeringen is voor door- en uitstroom ten aanzien van RUPS II.
- Ten derde is er meer kennis nodig over **succesfactoren (kenmerken of condities) die een rol kunnen spelen bij duurzame uitstap**. Deze informatie draagt bij aan de interpretatie van wat nodig is om de mogelijkheden voor uitstap te verbeteren.

## 1.4 Onderzoeksopzet

Het onderzoek bestond uit de volgende vier activiteiten:

- **Deskresearch en literatuurstudie**. Tijdens deze activiteit bestudeerden we relevante beleidsdocumentatie. Daarnaast gingen we op zoek naar wetenschappelijke literatuur met uitstappen en uitstapprogramma's als thema.
- **Face-to-face-interviews en dossieronderzoek met uitvoerders van RUPS II**. We hebben een face-to-face-interview gehouden met elke instantie die direct betrokken is bij de uitvoering van een van de RUPS II-programma's. Bovendien onderzochten we per uitvoerder de mogelijkheden tot een nader dossieronderzoek.
- **19 telefonische of face-to-face-interviews met deelnemers van RUPS II**. We vroegen uitvoerders van RUPS II om ons in contact te brengen met (ex-)sekswerkers die bereid waren om aan een interview mee te werken. Interviews werden afgenomen in de moedertaal van de deelnemers. Deelnemers kregen een vergoeding van twintig euro.
- **Secundaire data-analyse**. RegioPlan voerde in 2015 voor het WODC een landelijk onderzoek uit naar de sociale positie van sekswerkers. In dit onderzoek werden, verspreid over sectoren, 360 sekswerkers geënquêteerd. Deze data zijn in dit onderzoek gebruikt voor secundaire analyse.

## 1.5 Leeswijzer

Dit rapport bestaat uit zes hoofdstukken. Na deze inleiding worden in hoofdstuk 2 de resultaten van de literatuurstudie uiteengezet. Vervolgens gaan we in hoofdstuk 3 in op de uitvoering van RUPS II. Het vierde hoofdstuk bevat de ervaringen met RUPS II-programma's van (ex-)deelnemers. Hoofdstuk 5 presenteert de resultaten van de secundaire data-analyse. Het rapport wordt afgesloten met de samenvatting en conclusies. De bijlage bevat een factsheet.





# Wat zegt eerder onderzoek?



## 2 Wat zegt eerder onderzoek?

### 2.1 Inleiding

Uit zowel de praktijk als de (in omvang beperkte) wetenschappelijke literatuur is bekend dat uitstappen uit sekswerk allerlei belemmeringen kent en dus zeer complex kan zijn. Op basis van internationaal en nationaal onderzoek beschrijven we in dit hoofdstuk een eerste indruk van factoren die een rol kunnen spelen bij het proces van uitstappen en de complexiteit van duurzame uitstap. We delen deze factoren op in kenmerken in het kader van de werking van de uitstapprogramma's en factoren die samenhangen met de deelnemers. We sluiten het hoofdstuk af met de belangrijkste bevindingen. Het is belangrijk om te noemen dat de resultaten van internationale studies, in dit geval vooral Engelse of Amerikaanse, niet altijd overdraagbaar zijn op de Nederlandse of Amsterdamse situatie. Ze geven echter wel een eerste indruk van waar uitstappende sekswerkers tegenaan kunnen lopen.

### 2.2 Factoren in het kader van de werking van uitstapprogramma's

We presenteren in deze literatuurstudie de resultaten aan de hand van de fasen die in Amsterdam worden gehanteerd: de contactfase, de oriëntatiefase, de uitvoeringsfase en de nazorgfase. Hieronder worden de (belangrijkste) knelpunten en *best practices* van een uitstapprogramma per fase beknopt uiteengezet.

#### Contactfase

Onderzoek van onder andere RegioPlan toont aan dat uitstapprogramma's slecht bekend zijn onder sekswerkers. Een groot deel van de sekswerkers die ooit gestopt zijn, heeft geen kennis van instanties die begeleiding bieden bij de uitstap.<sup>1</sup> Sekswerkers die een onregelmatig en chaotisch leven lijden, blijken het extra moeilijk te vinden om contact te leggen met (hulp)instanties.<sup>2</sup> Instanties dienen *out-reachend* te werk te gaan en proactief sekswerkers te benaderen die in aanmerking komen voor het programma. Daarnaast is een professional die onbevooroordeeld te werk gaat en begrip heeft voor de moeilijkheden, angst en schaamte die uitstappen met zich meebrengt van cruciaal belang om sekswerkers te binden.

#### Oriëntatiefase

In de *oriëntatiefase* moeten uitstapprogramma's inspelen op de twijfels van de deelnemers, die vaak al enige tijd overwegen uit te stappen, maar nog niet besloten hebben om deel te nemen aan een uitstapprogramma.<sup>3</sup> Om uiteindelijk de stap naar de uitvoeringsfase te zetten, moet een uitstapprogramma voldoen aan de volgende criteria:

- **Aandacht voor zogenoemde *push-* en *pull*-factoren.**<sup>4</sup> Professionals moeten de overwegingen van de sekswerker in ogenschouw nemen, het gesprek durven aangaan over de beweegredenen en hem of haar ondersteunen in het genereren van inkomsten op andere wijze en de opbouw van een ander leven.<sup>5</sup> Wanneer dit (gedeeltelijk) ontbreekt, is de kans groot dat het uitstapproces gestopt wordt.
- **De precieze inhoud van het programma afstemmen op de (individuele) behoeften van de sekswerker.** De sekswerkers moeten hierin betrokken worden en zelf ook een hulpvraag formuleren.<sup>6</sup> In de oriëntatiefase zet de professional zich in voor het opbouwen van een vertrouwensrelatie met de sekswerker. Het werkt optimaal om in het doorlopen van het proces één sleutelfiguur aan te stellen, op wie de uitstapper kan terugvallen, en door wie hij of zij zich gesteund voelt.<sup>7</sup>

<sup>1</sup> Bleeker, Y., Heuts, L., Timmermans, M. & Homburg, G. (2014). *Sekswerkers aan het woord. De sociale positie van sekswerkers in Nederland in 2014*. RegioPlan: Amsterdam. Het betrof in dit onderzoek alleen sekswerkers in de vergunde sector.

<sup>2</sup> Mayhew, P. & Mossman, E. (2007). *Exiting Prostitution: Models of Best Practices*. Crime and Justice Research Centre: Victoria University of Wellington.

<sup>3</sup> Baker, L. M., Dalla, R. L., & Williamson, C. (2010). 'Exiting prostitution: An integrated model.' *Violence against women* 16 (5) 579-600.

<sup>4</sup> Mayhew en Mossman (2007) benoemen de *push*-factoren: misbruik, opvoedproblematiek, dakloos zijn, financiële problematiek. Spanning, aanmoediging van andere sekswerkers, flexibiliteit in werktijden en hoge inkomsten worden genoemd als *pull*-factoren.

<sup>5</sup> Mayhew & Mossman, 2007.

<sup>6</sup> Ibid.

<sup>7</sup> Home Office. (2006). *A Coordinated Prostitution Strategy and a summary of responses to "Paying the Price"*. London: Home Office.

- **De sociale omgeving betrekken.** Uitstappers die twijfelen, zoeken vaak hulp bij hun sociale contacten. Negatieve reacties kunnen leiden tot meer twijfels, terwijl positieve reacties een sekswerker extra kunnen motiveren.<sup>8</sup> Daarnaast is het werken als sekswerker vaak onderdeel van een diepgewortelde levensstijl, de zogenoemde *sekswerk-subcultuur*.<sup>9</sup> De sociale contacten hierbinnen kunnen zeer makkelijk verloren gaan bij het uitstappen.<sup>10</sup> Ondersteuning bij het behouden van deze contacten en opbouwen van nieuwe contacten is daarom belangrijk.

### *Uitvoeringsfase*

In de uitvoeringsfase vinden de gewenste veranderingen in gedrag en omgeving plaats; in deze fase wordt het primaire doel van het uitstapprogramma bereikt.<sup>11</sup> Een holistische benadering is hiervoor optimaal, waarin aan de individuele ondersteuningsbehoeften van de sekswerker met een-op-eenbegeleiding wordt gewerkt.<sup>12</sup> Omdat de economische voordelen voor velen een van de grootste motivaties is om te starten met sekswerk, moet een uitstapprogramma praktische ondersteuning bieden bij het vinden van andere inkomstbronnen.<sup>13</sup> Andere *best practices* die in de literatuur<sup>14</sup> terug te vinden zijn, zijn:

- In een uitstapprogramma is het cruciaal om aandacht te hebben voor mogelijke **drugsverslaving**: een afkickprogramma moet zo snel mogelijk worden opgestart. Het kan nodig zijn om eventuele partners van de uitstapper hier ook in te betrekken, wederom met oog op het belang van steun uit de directe sociale omgeving.
- Een uitstapprogramma moet direct kunnen reageren op een **crisissituatie**: er moet opvang zijn voor uitstappers in nood, waarbij hun veiligheid geboden wordt en zij hun leven in rust kunnen herinrichten.<sup>15</sup> Ook al geven veel sekswerkers aan vrijwillig met sekswerk gestart te zijn, een groot deel heeft toch veel steun en bescherming nodig om op stabiele en veilige wijze uit te kunnen stappen.<sup>16</sup>
- **Huisvesting** behoeft ook op lange termijn aandacht, waarbij de uitstapper moet worden ondersteund in het zoeken naar geschikt en betaalbaar onderdak voor de korte en de lange termijn.
- Met oog op het opbouwen van een andere levensstijl hebben uitstappers er veel baat bij om **onderwijs en trainingen** te volgen binnen het programma en onder begeleiding werkervaring op te doen.<sup>17</sup> Dit draagt ook bij aan het opbouwen van meer zelfvertrouwen (workshops en trainingen) en kennis en kunde (werkervaring).

### *Nazorgfase*

Wanneer een sekswerker gestopt is met werken in de seksbranche en de uitvoeringsfase heeft doorlopen, dan ziet het leven er op allerlei gebieden totaal anders uit. Dit geldt bijvoorbeeld voor de samenstelling van de sociale omgeving.<sup>18</sup> Ex-sekswerkers kunnen door alle veranderingen lang het gevoel hebben dat zij in een vacuüm leven. Om ervoor te zorgen dat het gewenste gedrag langdurig aanhoudt, en de deelnemer niet terugvalt, is nazorg van groot belang. Deze nazorg uit zich met name in het bieden van aanhoudende ondersteuning, zowel op praktisch als emotioneel gebied.<sup>19</sup> Professionals dienen ook in deze fase alert te zijn op mogelijk overwegingen die een ex-deelnemer maakt om terug te keren in de seksbranche. Instanties dienen te erkennen dat een uitstap soms pas lukt na meerdere pogingen. Wanneer ex-sekswerkers besluiten om toch weer te starten met sekswerk, dan is het belangrijk dat een

<sup>8</sup> Baker et al., 2010.

<sup>9</sup> Hedin, U. C. & Mansson, S. A. (2004). 'The Importance of Supportive Relationships Among Women Leaving Prostitution.' *Journal of Trauma Practice* 2 (3-4), 223-237.

<sup>10</sup> Hedin & Mansson, 2004.

<sup>11</sup> Baker et al., 2010.

<sup>12</sup> Matthews, R., Easton, H., Reynolds, L., Young, L. & Bindel, J. (2014) *Exiting prostitution: A study in female desistance*.

<sup>13</sup> Mayhew & Mossman, 2007.

<sup>14</sup> Ibid.

<sup>15</sup> Matthews et al., 2014.

<sup>16</sup> Home Office (2006).

<sup>17</sup> Mayhew & Mossman, 2007.

<sup>18</sup> Baker et al., 2010.

<sup>19</sup> Ibid. Bijvoorbeeld door het blijven aanbieden van psychische hulpverlening en ondersteuning bij het verwerken van iemands ervaringen als sekswerker.

betrokken professional contact probeert te blijven houden en inzicht verkrijgt in de redenen om in en uit de seksbranche te stappen.<sup>20</sup>

### 2.3 Belemmerende kenmerken van deelnemers

In de bovenstaande paragraaf (2.2) is gefocust op de belemmerende, en juist ondersteunende kenmerken van een uitstapprogramma en betrokken professionals. Er zijn echter ook mogelijk belemmerende kenmerken van de deelnemers van een uitstapprogramma te onderscheiden. Het zijn met name de individuele factoren van een deelnemer die ervoor kunnen zorgen dat een uitstapprogramma niet succesvol doorlopen wordt.<sup>21</sup> De **individuele** factoren zoals in de literatuur geïdentificeerd zijn:

- zelfdestructief gedrag en middelengebruik;
- psychische of lichamelijke problematiek;
- klachten van jeugdtrauma en ander psychisch trauma of geweld;
- chronische stress;
- gevoelens van schaamte, gevoelens van schuld of een beperkt zelfvertrouwen;
- gebrek aan kennis van de dienstverlening van (hulpverlenings)instanties.

Veel van deze aspecten zien we terug in het overzicht van mogelijke belemmeringen zoals dat is gepresenteerd door de gemeente Amsterdam in de subsidieaanvraag in het kader van RUPS II<sup>22</sup> en in het onderzoek van Regioplan naar de sociale positie van sekswerkers in 2014<sup>23</sup>. Om een goed werkend uitstapprogramma te kunnen uitvoeren, is het noodzakelijk om in te spelen op deze individuele (belemmerende) factoren.

### 2.4 Conclusies

Een goed werkend uitstapprogramma voldoet volgens de beschikbare (internationale) literatuur in ieder geval aan de volgende voorwaarden:

- **Outreaching** handelen van instanties die een uitstapprogramma aanbieden of die sekswerkers hiermee in contact kunnen brengen om meer bekendheid te generen.
- **Holistische benadering** waarbij hulp en ondersteuning wordt geboden, afgestemd op de specifieke kenmerken en problematiek van de deelnemer. Dit inclusief aandacht voor de sociale omgeving van de sekswerker.
- **Onbevooroordeelde professionals**, die zich richten op het opbouwen van een vertrouwensband en de uitstapper begeleiden in het opbouwen van meer zelfvertrouwen.
- **Oog voor de afwegingen** die een sekswerker maakt voorafgaand aan het starten van een uitstapprogramma, maar ook voor de afwegingen gedurende het programma. Uitstappen kan een proces zijn van meermaals in- en uitstappen.

Een balans tussen de ondersteuning gericht op de praktische kant van het uitstappen, en de psychische emotionele kant.

De individuele belemmeringen van sekswerkers om duurzaam uit te stappen zijn divers van aard: **zelf-destructief gedrag**, **middelengebruik**, **psychische en lichamelijke gezondheid**, **stress**, **schaamte- en schuldgevoelens** en **gebrekkige kennis** van dienstverleners kunnen allen een rol spelen.

<sup>20</sup> Matthews et al., 2014.

<sup>21</sup> De Amerikaanse auteurs Baker, Dalla en Williamson (2010) bekeken in hun studie wat deze belangrijkste belemmeringen zijn en verdeelden deze onder in individuele, relationele, structurele en maatschappelijke factoren.

<sup>22</sup> Subsidieaanvraag Regeling Uitstapprogramma's Prostituees 2014-2017. Gemeente Amsterdam. Programma Prostitutie. 8 juli 2014.

<sup>23</sup> Bleeker, Y., Heuts, L., Timmermans, M. & Homburg, G. (2014). *Sekswerkers aan het woord. De sociale positie van sekswerkers in Nederland in 2014*. In dit onderzoek is een aantal van bovenstaande aspecten in interviews aan bod gekomen, meestal financieel gerelateerd.



# RUPS II volgens de uitvoerders

# 3

## 3 RUPS II in de praktijk

### 3.1 Inleiding

In dit hoofdstuk gaan we in op hoe RUPS II wordt uitgevoerd. In paragraaf 3.2 beschrijven we hoe de uitvoerders invulling geven aan hun projecten. In paragraaf 3.3 wordt naar de werking van RUPS II gekeken. In paragraaf 3.4 presenteren we, op basis van de inhoudelijke verslagen, de resultaten van de programma's. Belemmerende kenmerken van deelnemers, vanuit het perspectief van de organisaties, komen in paragraaf 3.5 aan bod. We sluiten in paragraaf 3.6 het hoofdstuk af met de conclusies.

### 3.2 Invulling van de programma's

#### 3.2.1 WPI: 'Zelf aan Zet'

De afdeling Werk Participatie en Inkomen (WPI) van de gemeente Amsterdam heeft in de wijk Westerpark een locatie waar (voormalig) sekswerkers onder begeleiding stappen richting het vinden van werk zetten. De medewerkers omschrijven hun werkzaamheden tijdens een interview 'Zelf aan zet' in hun eigen woorden op de volgende manier:

*'Wat we hier doen is het begeleiden van dames naar een (langdurige) werkplek. Dit doen we voornamelijk in groepsverband en in mindere mate soms individueel. Het programma bestaat uit drie onderdelen: "ik", werk en solliciteren. De eerste "ik" fase bestaat uit erachter komen wat ze kunnen en willen. In deze fase moeten dames vaak hun identiteit weer herontdekken. De tweede fase is het onderdeel werk. Hier worden de verschillende branches besproken, leren ze netwerken, leren ze over cao's, wat wil je van een werkgever, et cetera. Het derde gedeelte gaat over solliciteren. Onderdelen zijn: leren over een cv, hoe je een persoonlijk cv opstelt. Solliciteren zelf: hoe maak je de brief, het gesprek zelf, et cetera. Het traject duurt een halfjaar. Soms wordt het verlengd voor een halfjaar. Het is voor twee dagdelen in de week.'*

Bezien vanuit de vier RUPS II-fasen houdt 'Zelf aan zet' zich vooral bezig met de uitvoeringsfase. De contactfase wordt doorlopen bij Scharlaken Koord of P&G292. De klantmanagers van WPI zijn vervolgens vanaf de oriëntatiefase actief. Zij kijken of deelnemers recht hebben op een uitkering en beoordelen hoe groot de afstand tot de arbeidsmarkt is.

*'De contactfase begint bij Scharlaken Koord en P&G, deze leveren dames aan ons. Als ze door een andere afdeling uitkeringsgerechtigd worden verklaard dan komen ze bij de klantmanagers van ons terecht; dit zijn er in totaal drie. Klantmanagers beoordelen of ze zorg nodig hebben of dat ze stappen richting werk kunnen zetten. Als ze zorg nodig hebben, komen ze in een zorgtraject. Als er beoordeeld wordt dat ze wel kunnen werken dan moeten ze gewoon werk gaan zoeken, maar als er beoordeeld wordt dat het gat met de arbeidsmarkt te groot is, dan begint hier het traject. Een schatting is dat ongeveer 250 vrouwen in het RUPS-traject zitten en dat daarvan een tiende binnen dit programma zit. Taak is hier dat ze stappen maken om de arbeidsmarkt te betreden. Als ze een uitkering willen aanvragen, moeten ze hiernaartoe.'*

Met betrekking tot de nazorgfase wordt opgemerkt dat de begeleiding in formeel ophoudt drie maanden nadat de uitkering stopt. Er wordt daarna gemonitord of de ex-deelnemer niet terugvalt.

#### 3.2.2 P&G292

Het Prostitutie & Gezondheidscentrum 292 (P&G292) is een samenwerking tussen HVO-Querido en de GGD en bestaat uit een multidisciplinair team van sociaal verpleegkundigen en voorlichters in de seksbranche van de GGD Amsterdam en maatschappelijk werkers van HVO-Querido.<sup>24</sup> De organisatie is gevestigd in de Amsterdamse binnenstad aan de Nieuwezijds Voorburgwal.

<sup>24</sup> <http://hvoquerido.nl/locatie/pg292/>, geraadpleegd op 24 november 2017.

*'De afdeling P&G bestaat 10 jaar. Er wordt veel samengewerkt met de GGD. De koppeling met de GGD is belangrijk. De helft van de hulpverlening is maatschappelijk (P&G) en de andere helft is gezondheid (GGD). We hebben vijftien werknemers, de meesten werken in deeltijd. Het geld dat voor ons beschikbaar is gesteld komt van de gemeente, het geld voor RUPS komt van het ministerie.'*

De contact- en oriëntatiefase wordt ingericht door outreachend veldwerk langs werkplekken en op internet. Daarnaast vinden er maandelijks klankbordgroepen voor vrouwelijke, mannelijke en transgender sekswerkers plaats. In de oriëntatie- en uitvoeringsfase investeren de hulpverleners veel in het opbouwen van een vertrouwensband. Sinds een jaar biedt P&G werkervaringsplekken: sekswerkers die in het uitstaptraject zitten, kunnen als gastvrouw in de lounge van P&G werken en worden daarvoor getraind.

Medewerkers van P&G292 noemen ook dat de fase-indeling van RUPS II in de praktijk wordt beschouwd als een theoretische indeling die voornamelijk goed is voor externen om het goed te kunnen kaderen. In de praktijk lopen de hulpvragen dusdanig door elkaar 'dat je niet bezig bent met fases'. Ook kan de uitstapvraag een maand duren of een jaar. Bij P&G292 wordt er gekeken naar de specifieke hulpvraag en de belemmeringen die er zijn om uit te stappen. Vervolgens worden de mogelijkheden die er zijn uitgelegd. Er is veel en goed contact met onder meer WPI.

### 3.2.3 Scharlaken Koord

Aan de Barndesteeg, ter hoogte van de Amsterdamse Nieuwmarkt, zit Scharlaken Koord gevestigd. De organisatie verricht veldwerk in de Amsterdamse 'red light' districten: de Wallen, de Spuistraat en de Ruysdaelkade. Met veldwerk wordt bedoeld dat de medewerkers van Scharlaken Koord langsgaan bij de sekswerkers om na te gaan of er (hulp)vragen zijn. Daarnaast is de organisatie ook actief op het gebied van preventie, inhoudende dat zij bijvoorbeeld langsgaan op scholen om voorlichting te geven. Het project 'Second Step' wordt gefinancierd met de RUPS II-subsidie. Scharlaken Koord is betrokken bij alle RUPS II-fases.

Second Step is een tweedehands kledingwinkel in het centrum van Amsterdam. 'Het atelier, waar kledingstukken worden uitgezocht, gesorteerd, gewassen, gestreken, versteld en vermaakt, biedt vrouwen die aan het uitstapprogramma van Scharlaken Koord meedoen een vorm van dagbesteding en een plek om elkaar te ontmoeten'.<sup>25</sup> De winkel is twee dagen per week geopend (op dinsdag en donderdag) en het traject duurt ongeveer een jaar. De deelnemers doorlopen verschillende fases, van introducee tot senior.

Scharlaken Koord werkt samen met verschillende ketenpartners. Er is onder meer goed contact met WPI/Zelf aan Zet en met de Regenboog Groep.

### 3.2.4 Spirit/Qpido: 'Nova'

Bij Spirit/Qpido worden jonge (vaak minderjarige) meisjes of jongens begeleid die uit een (vermoedelijke) situatie van seksuele uitbuiting komen. In de RUPS II-verantwoording wordt het project door de organisatie zelf op de volgende manier beschreven:

*'Bij deze groep betreft de uitstap niet alleen het beëindigen van de prostitutieactiviteiten en bijbehorend leven, maar meer specifiek de uitstap uit een leven waar dreiging van misbruik en risicovolle relaties op de voorgrond staan. Door in te zetten op een alternatieve toekomst kan voorkomen worden dat deze meisjes (en jongens) vanuit de illegale prostitutiebranche bij de leeftijd van 21 jaar doorstromen naar de legale prostitutiebranche en een werkend leven als prostituee'.<sup>26</sup>*

<sup>25</sup> <http://www.scharlakenkoord.nl/index.php/projecten/secondstep>, geraadpleegd op 24 november 2017.

<sup>26</sup> Spirit/Qpido, RUPS II-verantwoording, juni 2017.

De hulpverleners van Spirit/Qpido bouwen aan een vertrouwensrelatie met de jonge meisjes. Dit is het vertrekpunt van de begeleiding. Het zijn vaak langdurige en intensieve trajecten. De focus van de hulpverlening ligt op het vergoten van de zelfredzaamheid, weerbaarheid en het gevoel van zelfregie.

De RUPS II-cliënten worden vaak vanuit (gesloten) jeugdzorg doorverwezen naar Spirit/Qpido. In beginsel wordt er niet veel samengewerkt met de andere RUPS II-ketenpartners. Dit heeft onder meer te maken met het bijzondere karakter van de doelgroep.

### 3.2.5 Regenboog Groep I: 2forTrust

De Regenboog Groep zet zich in voor personen in Amsterdam met een ondersteuningsbehoefte. In dit kader kan gedacht worden aan (voormalig) drugsverslaafden en alcoholisten, mensen met psychiatrische klachten en kwetsbare sekswerkers. In de RUPS II-subsidieaanvraag wordt het 2forTrust-project van de Regenboog Groep op de volgende manier omschreven:

*‘Het bestaande maatjesproject 2ForTrust, waarbij goed getrainde vrijwilligers slachtoffers van mensenhandel langdurig en intensief begeleiden, wordt uitgebreid en ingezet voor de nieuwe doelgroep uitstap-prostituties’.*

Uit het interview bij ketenpartners blijkt dat de RUPS II-doelgroep niet groot wordt geschat. Er wordt onder meer samengewerkt met P&G292 en met Scharlaken Koord.

### 3.2.6 Leger des Heils

Het Leger des Heils is inmiddels 70 jaar werkzaam in het Wallengebied van Amsterdam. In totaal ondersteunt de organisatie uitstappende sekswerkers in vier Nederlandse steden en in de meerderheid van de 127 landen waar het Leger des Heils aanwezig is, zet men zich in voor vrouwen en mannen in de seksbranche. Het Leger des Heils houdt zich onder meer bezig met maatschappelijke hulpverlening aan (ex-)sekswerkers. De organisatie onderneemt veldwerkactiviteiten om in contact te komen met sekswerkers, heeft een Meeting Point (huiskamer) ingericht waar sekswerkers kunnen binnenlopen voor hulp of sociaal contact, verwijst waar nodig naar andere organisaties door, assisteert in repatriëring, en biedt werkervaringsplaatsen aan. In de RUPS II-verantwoording wordt het RUPS II-project van het Leger des Heils door de organisatie zelf op de volgende manier beschreven:

*‘Het Leger des Heils focust [...] op de contactfase en uitvoeringsfase van de uitstapmogelijkheden en maakt daarbij gebruik van haar Prostitutie Veldwerk en Huiskamer om de prostituees te kunnen bereiken. Deze twee laagdrempelige activiteiten behoren beiden tot het Meeting Point van het Leger des Heils’.<sup>27</sup>*

### 3.2.7 Regenboog Groep II: Oost-Europa

De Regenboog Groep heeft acht zogenoemde inloophuizen, allemaal in de binnenstad van Amsterdam. Een van deze locaties houdt zich met name bezig met EU-burgers (waarvan de grootste groep afkomstig is uit Polen en Roemenië). In het interview met de ketenpartner wordt het volgende gezegd met betrekking tot RUPS II:

*‘Wij zijn bij RUPS gekomen vanwege het netwerk van de Regenboog Groep. Wat we bij alle inlopen doen: we leiden ze naar zorg. Bij EU-burgers kijken we wat we kunnen doen om ze te begeleiden om terug te keren naar het land van herkomst, of bijvoorbeeld een hulpverleningstraject, of naar familie. In Nederland hebben we de beschikking over medewerkers die alle talen spreken.’*

De ketenpartner geeft aan dat zij ‘anders zijn dan andere RUPS II-uitvoerders’. De Regenboog Groep richt zich vooral op EU-burgers en hun terugkeer naar land van herkomst. Hier kunnen mensen tussen zitten die hun geld verdienen in de seksbranche. Van de vier RUPS II-fases heeft dit (teruggaan naar het

<sup>27</sup> Leger des Heils, RUPS-II-verantwoording, Februari 2017.



land van herkomst) betrekking op de nazorgfase. De organisatie is ook betrokken bij de uitvoeringsfase, omdat ze bijvoorbeeld veel talen in huis hebben en een groot EU-netwerk hebben. Zij ondersteunen andere ketenpartners. In de praktijk werken ze samen met het Amsterdams Coördinatiepunt Mensenhandel (ACM) en met P&G292.

Omdat in de loop van 2015 bleek dat het aanbod van De Regenboog Groep in het kader van repatriëring niet aansloot bij de wensen van (uitstappende) sekswerkers, is de aandacht verschoven naar aansluiting bij controles op illegale prostitutie in woningen. Hier zijn afspraken over gemaakt met de gemeente en met het ministerie van Veiligheid en Justitie.

### 3.3 Succesfactoren en verbeterpunten

De kracht van RUPS II lijkt vooral te zitten in de **inzet**, **vakkundigheid** en **bevlogenheid** van de medewerkers van de RUPS II-projecten. Zij kennen de doelgroep, en de verhalen achter de mensen. Het opbouwen van een vertrouwensband met een (maatschappelijk) hulpverlener is vaak een essentieel onderdeel om een sekswerker uit te laten stromen.

Hoewel het in kaart brengen van de werkwijze geen expliciet doel van dit onderzoek was, doen zich toch drie duidelijke knelpunten voor:

#### 1. Doelgerichtheid

Het valt op dat een deel van de RUPS II-projecten slechts ten dele tot doel heeft om bij te dragen aan een succesvolle uitstap van sekswerkers. Er kan onderscheid worden gemaakt tussen drie typen projecten:

- **Primair RUPS II-project:** hierbij gaat het om een project waarbij uitstappende sekswerkers centraal staan.
- **Secundair RUPS II-project:** hierbij gaat het om een project waarbij sekswerkers centraal staan, en waarbij uitstappen een van de onderdelen is van het project.
- **Tertiair RUPS II-project:** hierbij gaat het om projecten waarbij bepaalde (kwetsbare) doelgroepen centraal staan, en waarbij (uitstappende) sekswerkers een van deze doelgroepen is.

Uit de interviews met de ketenpartners die verantwoordelijk zijn voor primaire RUPS II-projecten blijkt dat alle personen met wie is gesproken ook daadwerkelijk bezig waren met het begeleiden van uitstappende sekswerkers. Bij de secundaire en tertiaire projecten lijkt dit niet zo te zijn. Bij het secundaire RUPS II-project staan sekswerkers centraal, maar uitstappen is een van de onderdelen van het project. De tertiaire RUPS II-projecten geven zelf tijdens de interviews ook aan dat ze 'anders zijn dan de andere RUPS II-deelnemers'. Bij de tertiaire projecten draait het niet om uitstappen en niet om sekswerkers. Wel kunnen zij de nodige ondersteuning leveren aan andere ketenpartners. In dit kader kan onder meer worden gedacht aan ondersteuning op het gebied van taal, en gebruikmaken van het uitgebreide (Europese) netwerk van de ketenpartner. Overigens lijkt geen van de ketenpartners die verantwoordelijk is voor primaire RUPS II-projecten hier daadwerkelijk gebruik van te maken. Tabel 3.1 laat de doelen van de projecten zien.

**Tabel 3.1**      **Overzicht ketenpartners, projecten en bedragen RUPS II**

	Ketenpartner	Project	Doelgerichtheid: 'Uitstappen is een [...] onderdeel van het project'
1.	WPI	Zelf aan Zet	Primair
2.	P&G292	Uitbreiding en vernieuwing Uitstapprogramma	Primair
3.	Scharlaken Koord	Second Step	Primair
4.	Spirit/Qpido	Nova	Primair
5.	Regenboog Groep	2forTrust	Tertiair
6.	Leger des Heils	Veldwerk, Werktraject Thuiszorg en Terugkeer	Secundair
7.	Regenboog Groep	Repatriëring sekswerkers uit Oost-Europa/aansluiten bij huisbezoeken	Tertiair

### 2. Samenwerking tussen uitvoerders

De samenwerking tussen uitvoerders kan op enkele vlakken beter. Terwijl de wens bestaat om goed gebruik te maken van elkaars expertise, zien we in de praktijk dat dit niet optimaal gebeurt. Een van deze aspecten is het voeren van overleg. We zien dat de uiteenlopende focus van de projecten (primaire/secundaire/tertiaire 'status') niet altijd gepaard gaat met effectieve samenwerking. Hoewel uitvoerders elkaar indien nodig weten te vinden, is samenwerking nog teveel incidenteel van aard. Bovendien is er slechts in beperkte mate sprake van samenwerking op aansturingsniveau of als het gaat om het uitdragen van een gezamenlijk doel of een gezamenlijke aanpak. Tevens hebben sommige ketenpartners behoefte aan meer structureel overleg; anderen pleiten juist voor een casusgerichte aanpak.

Een nadere analyse van het werkproces is nodig om sterke en minder sterke punten van de samenwerking verder te verbeteren.

### 3. Administratie en registratie

RUPS II-uitvoerders hebben moeite met de, in hun ogen, hoge administratieve verplichtingen. Deze kosten veel tijd en energie; tijd en energie die anders gestopt kon worden in de begeleiding van uitstappende sekswerkers. Daarnaast blijkt ook de registratie van resultaten slechts deels op een uniforme, reproduceerbare manier gebeurt. Dat komt ook doordat sekswerkers niet voor elke uitvoerder een specifieke doelgroep is, en het achterhalen van resultaten met betrekking tot sekswerkers dus problematisch is. Het is daardoor niet eenvoudig om subsidiebrede resultaten te presenteren.

## 3.4 Resultaten

In deze paragraaf worden de resultaten per project omschreven, voor de periode van 2014 tot en met 2016.<sup>28</sup> We beperken ons hier tot de resultaten die direct bijdragen aan het uitstapproces van sekswerkers.

1. **WPI: 'Zelf aan Zet'**. Ongeveer tachtig personen namen deel aan het project 'Zelf aan Zet', of ontvingen een andere vorm van individuele begeleiding. In 2016 zijn 24 deelnemers begeleid door een jobhunter. Daarvan zijn er zeven op betaald werk geplaatst, vijf in bemiddeling op het peilmoment, zijn er twee op een proefplaatsing geplaatst en tien niet succesvol begeleid. Vooraf werd beoogd om negentig sekswerkers perspectief op werk te bieden.
2. **P&G292**. Er zijn resultaten beschikbaar over negentien van de 36 maanden, de verantwoording van P&G292 verloopt niet evenredig aan de subsidieperiode. P&G292 ontving in deze periode, via uitlopende instroomkanalen, 210 personen met een hulpvraag over uitstappen. Van hen zijn er 189

<sup>28</sup> Gebaseerd op Bijlage overzicht doelen en resultaten inzet subsidie RUPS II, 2014-2016

- daadwerkelijk in een uitstapprogramma ingestroomd. 144 deelnemers zijn uiteindelijk daadwerkelijk uitgestapt. De doelstelling was om tweehonderd aanmeldingen voor uitstappen te ontvangen.
3. **Scharlaken Koord.** Er waren 78 deelnemers bij Second Step; 71 van hen zijn definitief uit het seks-werk gestapt. De doelstelling was om zestig vrouwen een Second Steptraject van één jaar te laten volgen.
  4. **Spirit/Qpido: 'Nova'.** Spirit/Qpido begeleidde in de periode 2014-2016 zestien meisjes. Hiervan werden vier trajecten succesvol afgerond, waren er op het moment van peilen negen nog in begeleiding, en werden er drie voortijdig beëindigd. In de doelstelling werd beoogd om in de RUPS II-periode van vier jaar in ieder geval zestien tot twintig meisjes en jongens intensieve hulp aan te bieden.
  5. **Regenboog Groep I: 2forTrust.** In de periode 2014-2016 zijn 69 personen gematcht met een vrijwillige coach. Het is niet duidelijk hoeveel van hen een sekswerkverleden hebben. De doelstelling was om in de periode 2014-2017 125 trajecten in te zetten.
  6. **Leger des Heils.** Onder andere taalbarrières zorgden ervoor dat het werven van deelnemers voor de beoogde vijf werkervaringstrajecten in de thuiszorg niet gelukt is. In de subsidieperiode zijn er drie vrouwen teruggekeerd naar Roemenië. Met één van hen is na terugkeer een traject opgestart, in samenwerking met een partner in het thuisland. Opvallend is dat in alle drie de gevallen de veranderende situatie in het thuisland (bijvoorbeeld het ziek worden van een kind) de hoofdreden om terug te keren. Ook is het veldwerk geïntensiveerd en zijn bezoekers aan het Meeting Point die uitstapvragen hadden, ondersteund. In de periode 2014-2016 zijn er 2.170 bezoeken aan het Meeting Point gepleegd. De veldwerkers registreerden 11.936 contacten. Het betreft hier deels meerdere contacten met één sekswerker. We zien dat het Meeting Point een goede en effectieve manier is om met sekswerkers in contact te komen.
  7. **Regenboog Groep II: Oost-Europa.** Zoals gezegd verschoof de focus van het project van repatriëring naar aansluiting bij het programma Prostitutie. Sindsdien sluiten maatschappelijk werkers aan bij huisbezoeken in het kader van illegale prostitutie. In de periode 2014-2016 nam De Regenboog Groep deel aan negentien huisbezoeken. Vooraf werden geen concrete resultaatafspraken gemaakt.

### 3.5 Belemmerende kenmerken van deelnemers

Tijdens de gesprekken met ketenpartners is ook gesproken over kenmerken van deelnemers die een succesvolle uitstap in de weg staan. Uit de interviews komt een aantal belemmeringen meerdere keren naar voren:

- **Huisvesting.** Veel sekswerkers wonen in de vrije sector; het gevolg hiervan is dat ze te maken hebben met hogere huurprijzen dan dat ze zouden hebben in de sociale woningbouw. Sekswerkers die uitstappen, krijgen meestal te maken met lagere inkomsten. De vaste lasten blijven echter gelijk, met als gevolg dat deze vaak niet meer betaald kunnen worden. Verlies van vaste woon- en/of verblijfplaats is dan een reëel risico. Er werden verschillende oplossingsrichtingen aangedragen, zoals huisvesting voor uitstappende sekswerkers. Het is dan wenselijk dat dit bijvoorbeeld gebeurt in een woongroep-achtige setting, met verschillende andere groepen mensen, zoals studenten.
- **Ander werk vinden.** Een andere belemmerende factor is om na afloop van de uitstapprogramma's: (a) betaald, (b) werk, te vinden waarmee (c) de vaste lasten betaald kunnen worden. Het lukt soms wel om werk te vinden, maar zijn de inkomsten een stuk lager dan gewend.

Daarnaast worden ook de volgende belemmeringen aangedragen: psychosociale problematiek, schulden, laag opleidingsniveau en gebrekkige taalvaardigheid.

### 3.6 Conclusies

In het kader van RUPS II zijn er in Amsterdam zeven ketenpartners. Deze ketenpartners zijn verantwoordelijk voor primaire, secundaire en tertiaire RUPS II-projecten. Bij de primaire projecten staan uitstappende sekswerkers centraal, bij secundaire projecten staan sekswerkers centraal (waaronder uitstappende sekswerkers), en bij de tertiaire projecten staan meerdere kwetsbare doelgroepen centraal (waaronder (uitstappende) sekswerkers). De tertiaire ketenpartners zijn niet erg actief als we kijken naar het expliciet begeleiden van uitstappende sekswerkers. Deze verschillen in focus komen ook tot uitdrukking in de soms niet-optimale samenwerking tussen verschillende uitvoerders. Daarnaast zijn ook administratie en registratie punten van aandacht. Uitvoerders dragen vooral huisvesting en het vinden van ander werk aan als belemmeringen voor een succesvolle uitstap.



REGIOPLAN  
BELEIDSONDERZOEK

# Deelnemers aan het woord

# 4

## 4 Deelnemers aan het woord

### 4.1 Inleiding

In dit hoofdstuk beschrijven we de bevindingen uit de interviews met deelnemers van de RUPS II-programma's. Nadat we kort de achtergrondgegevens van de geïnterviewden presenteren, gaan we dieper in op hun ervaringen van het instappen tot en met het uitstappen. Vervolgens kijken we kort naar de tevredenheid van deelnemers met het verloop van hun uitstapprogramma's. Bij deze bevindingen past de kanttekening dat de verhalen van personen die in de seksbranche werken of hebben gewerkt zeer divers van aard zijn en het dus niet eenvoudig is algemeen geldende bevindingen te presenteren. Wel geven onze interviews een indruk van ervaringen van (ex-)sekswerkers en de belemmeringen die zij ervaren als zij willen uitstappen.

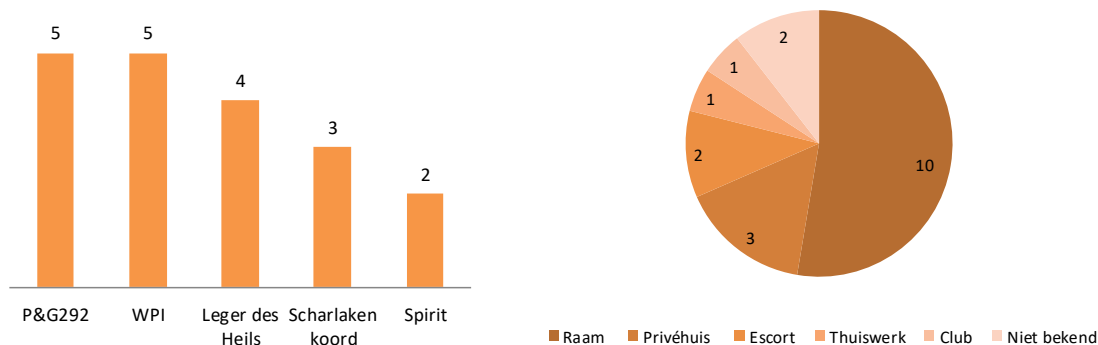
### 4.2 Achtergrondkenmerken geïnterviewden

Allereerst presenteren we de achtergrondkenmerken van de geïnterviewde deelnemers.

- In totaal zijn er negentien personen<sup>29</sup> geïnterviewd; zeventien van hen zijn **vrouw** en twee zijn **transgender**.
- De gemiddelde **leeftijd** van de deelnemers is ongeveer 36.
- De deelnemers zijn gemiddeld tien jaar in de seksbranche **werkzaam geweest** voordat zij besloten om te proberen te stoppen, de verschillen tussen sekswerkers zijn overigens groot.
- We spraken de deelnemers gemiddeld twee jaar **nadat zij waren uitgestapt**.
- Zeventien geïnterviewden zijn langdurig uitgestapt. Zij zijn minstens een jaar buiten de branche bezig met een studie, betaald werk of het zoeken naar werk. Twee geïnterviewden overwoogen ten tijde van het interview niet om uit te stappen.
- Vijftien deelnemers zijn **face to face** geïnterviewd en vier **telefonisch**.

Hieronder wordt de verdeling van geïnterviewden over RUPS II-uitvoerders gepresenteerd. Daarnaast laten we zien in welke subbranches de geïnterviewden werkzaam waren voordat ze uitstapten.

**Figuur 4.1** Verdeling over ketenpartners en seksbranches



### 4.3 Ervaringen

In deze paragraaf gaan we in op ervaringen van de geïnterviewde deelnemers. Allereerst presenteren we de manieren waarop sekswerkers in de seksbranche terechtkwamen. Vervolgens gaan we in op het verloop van hun periode in het sekswerk. Daarna kijken we naar de ervaringen van de geïnterviewden tijdens het proces van uitstappen. Het is belangrijk om te vermelden dat tijdens elke fase in het uit-

<sup>29</sup> Ten tijde van oplevering van het eindrapport is dit aantal aangevuld met vier gesprekken met deelnemers begeleid door het Leger des Heils en één door P&G292.

stroomproces (van instappen tot duurzaam uitstappen) veelal een combinatie van factoren de ervaringen en uitkomsten bepaalt.

### Beginnen met sekswerk

In de meeste gevallen is de wens of noodzaak om (meer) **geld te verdienen** de doorslaggevende reden om in de seksbranche te gaan werken. Het verliezen van een baan, schulden of extra willen verdienen zijn veelgenoemde aanleidingen daarvoor. Ten aanzien van deze aanleiding plaatsen we twee kanttekeningen:

- Een kenmerkend verschil tussen personen die op jonge **leeftijd** begonnen en personen die wat ouder zijn, is dat jongere sekswerkers veelal de wens hebben om snel, veel geld te verdienen. Daarnaast voelden zij zich aangetrokken tot het vrije en onafhankelijke imago van de branche. Oudere deelnemers, die op latere leeftijd in het sekswerk zijn gestapt, gaven vaker financiële noodzaak als reden voor instap aan. Soms was het stukgaan van een relatie met financiële afhankelijkheid een oorzaak.
- Ook waren er deelnemers die naar Nederland zijn **gemigreerd**. Wanneer personen naar Nederland verhuisden met het doel om in het sekswerk te gaan werken, deden zij dat vaak om een zwakke sociaaleconomische situatie te ontvluchten of de familie te onderhouden. In enkele gevallen hadden respondenten een vriendin die al in de seksbranche in Nederland zat, die hen overhaalde om ook naar Nederland te komen. Vaak hadden deelnemers een verleden in sekswerk in Duitsland of Spanje.

Een uitzondering op geld verdienen, als reden om in de seksbranche te werken, wordt gevormd door deelnemers die onder **dwang** in het sekswerk zijn beland. Deze groep staat vaak vanaf jonge minderjarige leeftijd onder invloed van een loverboy, die de deelnemer het sekswerk in dwong.

### De periode in sekswerk

De verhalen van personen die een periode van sekswerk hebben meegemaakt zijn, zoals gezegd, zeer divers. Er zijn bijvoorbeeld duidelijke verschillen aan te wijzen als het gaat om mobiliteit tussen branches of tussen vormen van sekswerk. Dit laat zich uiteenzetten in drie varianten.

- De meeste deelnemers waren **in één onderdeel van de seksbranche actief** en bleven uitsluitend in deze subbranche werken. Het gaat hier bijvoorbeeld om sekswerkers die gedurende hun hele periode in het sekswerk alleen achter het raam werkten. Soms had dit te maken met de invloed van een loverboy.
- Andere deelnemers combineren **meerdere werkplekken in de seksbranche**. Zo kunnen ze inspelen op de fluctuerende klandizie in de verscheidene subbranches
- In enkele gevallen werd sekswerk gecombineerd met **werk buiten de seksbranche**.

### Uitstappen

Hoewel redenen om uit te stappen divers van aard zijn, komt een aantal verhalen meerdere keren terug:

- **Financiële beweegredenen**. Meerdere malen werd aangegeven dat het lastig was nog (veel) geld te verdienen met sekswerk. Een veel aangegeven oorzaak hiervoor was de toenemende concurrentie van sekswerkers die lagere prijzen hanteren, vaak afkomstig uit economisch minder sterke landen.
- **Psychische of fysieke belasting**. Veel deelnemers gaven aan dat ze het werk psychisch of fysiek te zwaar vonden worden. Deze stijgende belasting had volgens hen onder andere te maken met de veranderende eisen van klanten en de soms gespannen relatie met exploitanten. Ook de constante onzekerheid of er wel genoeg geld zal worden verdiend om rond te kunnen komen, speelt hier een rol. Deze druk uit zich vooral in nachtmerries, afkeer tegen aanrakingen van mannen en alcohol- en drugsgebruik.
- **Veranderende vraag**. Enkele deelnemers gaven aan dat klanten steeds meer verlangen, maar er steeds minder voor willen betalen. Ook de vraag naar gevaarlijke en intiemere seks lijkt te zijn toegenomen. De waargenomen veranderde dynamiek aan de vraagzijde van de markt in combinatie met minder opbrengsten, was voor veel deelnemers een factor om te willen stoppen.
- **Toekomstperspectief**. Veelal gaven deelnemers aan dat de seksbranche geen goed toekomstperspectief biedt.
- **Gelegenheid**. Sekswerkers die onder dwang in het sekswerk belandden, ervoeren de seksuele handelingen ook als psychisch zwaar en zeer vervelend. Voor deze groep was uitstap vaak makkelijker als het contact met de loverboy of andere negatieve relaties verbroken werd en als er een vangnet

aanwezig was zoals familie. Het verbreken van het contact ging bij de geïnterviewden gepaard met het doen van aangifte tegen deze loverboys. In andere gevallen gingen de deelnemers nog enkele jaren door met het sekswerk voor zichzelf nadat het contact met de loverboy verbroken was en kwam de uitstap later.

## 4.4 Tevredenheid

### Succesfactoren en verbeterpunten

Geïnterviewde RUPS II-deelnemers waren allen voor een groot deel lovend over het verloop van het uitstapprogramma. Terugkerend hierbij was de **emotionele steun**. Deze werd als onmisbaar gezien als het gaat om het wekken van vertrouwen. Maar ook de praktische hulp werd als adequaat ervaren. Hier gaat het vooral om de snelheid waarmee instanties, bijvoorbeeld, een uitkering regelden. Ondanks de overwegend hoge mate van tevredenheid, werden er enkele verbeterpunten genoemd:

- Meerdere geïnterviewden noemden dat niet onderschat moet worden hoeveel tijd het kost om te **wennen aan de omgeving buiten de seksbranche**. Dat betekent dat het even duurt voordat er gedacht kan worden aan het zoeken van werk. Hoewel er begrip is dat toetreding naar het werk het doel is, benoemen deelnemers een spanningsveld tussen werk zoeken en de tijd krijgen die nodig is om te wennen aan de nieuwe situatie.
- Deelnemers stellen dat de **waarborging van anonimiteit** soms beter kan. Het gaat hier vaak om praktische zaken. Ze noemen bijvoorbeeld de resultaten van persoonlijkheids- of competentietesten. Zij zouden deze graag aan werkgevers willen laten zien, maar zijn terughoudend omdat de logo's van de uitvoerders op het papier gedrukt staan. Hierdoor is herleidbaar dat de werkzoekende een uitstapprogramma heeft gevolgd. Ook de namen van uitvoerders op de gevels van hun panden kunnen een drempel zijn om binnen te stappen.

## 4.5 Belemmeringen in succesvol uitstappen

In deze paragraaf gaan we in op belemmeringen bij uitstappen. Deze belemmeringen presenteren we aan de hand van de verschillende fases van de uitstapprogramma's.

### 4.5.1 Contactfase

Uit de gesprekken kwamen meerdere redenen naar voren waarom sommige sekswerkers aanvankelijk moeite hadden om contact te zoeken met instanties voor hulp. Deze belemmeringen gelden vooral voor sekswerkers die niet uit een dwangsituatie kwamen.

- Een veelvoorkomende blokkade om hulp te zoeken is dat sekswerkers **zich niet identificeren met de uitstraling van enkele uitvoerders**. Het komt voor dat sekswerkers denken niet terecht te kunnen bij het Leger des Heils en de Regenbooggroep omdat ze niet christelijk zijn dan wel geen Oost-Europese achtergrond hebben.
- Ook het idee **het wel zelf te kunnen** en geen hulp nodig te hebben was voor veel deelnemers een reden om niet direct hulp te zoeken zodra ze wilden uitstappen.
- Tot slot werd hulp zoeken ook belemmerd door de verwachting dat ze aan hulpverleners alles over hun **verleden** moeten vertellen. Vaak waren dit zaken die de deelnemer aanvankelijk liever voor zichzelf wilden houden.

### 4.5.2 Oriëntatie- en uitvoeringsfase

#### Vertrouwen

Deelnemers stellen dat vertrouwen in en respect van maatschappelijk werkers cruciaal is om succesvol uit te stappen. Deelnemers zijn over het algemeen ook zeer te spreken over de professionaliteit van de hulpverleners. Wanneer er verbeterpunten worden aangedragen, gaat het vaak om hulpverleners die de deelnemers te veel als slachtoffer zien of de uitstap te veel forceren.



### *Het stellen van doelen*

Bij de deelnemers is een duidelijk verschil op te merken tussen deelnemers die goed wisten wat ze wilden en hoe ze daar wilden komen en deelnemers die dit minder duidelijk voor ogen hadden. Bij de eerste groep kan snel worden overgegaan op het regelen van praktische zaken zoals een uitkering, alimentatie of huisvesting. Bij de tweede is er eerst tijd nodig om de wensen, behoeften en doelen te expliciteren. Het formuleren van realistische doelen wordt door deelnemers als belangrijk gezien, aangezien te snel overgaan tot uitstappen kan leiden tot teleurstelling en uitval.

### *Daadwerkelijk uitstappen*

In de uitvoeringsfase vindt de daadwerkelijke uitstap uit het sekswerk plaats. Dat uitstappen een complex proces is, blijkt wel uit een veelvoud aan belemmeringen die door de geïnterviewde deelnemers worden aangedragen.

- **Financiële belemmeringen.** Deelnemers gaven aan het lastig te vinden om hun levensstijl aan te passen aan de nieuwe situatie. Dit doordat de periode in het sekswerk gepaard ging met een dure levenswijze of dure huisvesting en er in de nieuwe situatie een vermindering van uitgaven noodzakelijk is.
- **Psychische belemmeringen.** Ook de psychische gezondheid kan een sterke belemmering vormen om succesvol uit te stappen. Deze psychische belemmeringen omvatten bijvoorbeeld periodes van somberheid, afkeer tegen aanrakingen van mannen en prikkelbaarheid.
- **Vaardigheden.** Geïnterviewden merkten op dat zij soms nog niet voldoende (sociale) vaardigheden hebben om de arbeidsmarkt te betreden. Soms voelden de deelnemers dat zij nog niet klaar waren om met jobhunters te praten. Andere zachte vaardigheden die werden genoemd zijn het omdraaien van het dag-en-nachtritme, het combineren van uitstappen met het hebben van kinderen en werk-nemersvaardigheden (houden aan afspraken, op tijd komen, omgaan met een baas).
- **Imago.** Deelnemers lopen ertegen aan dat ze niet weten hoe ze hun verleden in het sekswerk aan de buitenwereld moeten presenteren. Bij het zoeken naar nieuw werk wordt de periode in het sekswerk vaak niet vermeld op het CV of gedeeld met jobhunters en recruiters. Veel deelnemers gaven aan dat ze voelen dat er nog steeds een stigma rust op sekswerk.

### **4.5.3 Nazorgfase**

#### *Nazorg door uitvoerders*

De meeste geïnterviewde deelnemers ontvingen een vorm van nazorg van de desbetreffende instantie. Dit varieerde van sporadisch informeel contact met een maatschappelijk werker tot wekelijks contact in het teken van coaching en begeleiding. Intensievere nazorg hield in de meeste gevallen in dat de respondent met de maatschappelijk werker contact had voor emotionele steun, aanmoediging of het vaststellen van langetermijn-doelen. Hoe langer uitgestapt, hoe minder behoefte aan nazorg. Sommige geïnterviewden stelden dat na het uitstappen er nog steeds sprake kan zijn van prikkelbaarheid en snel teleurgesteld raken over relatief kleine problemen.

#### *Uit het sekswerk blijven*

In hoeverre geïnterviewden na afronding van het programma de verleiding voelden om terug te keren in de seksbranche verschilt sterk per persoon.

- Aangezien de seksbranche voor veel deelnemers als een vertrouwde omgeving kan voelen, kan er soms verlangd worden om weer terug te keren. Dit geldt vooral voor ex-sekswerkers die relatief kort geleden zijn uitgestapt. Redenen hiervoor waren ook dat deelnemers zich niet begrepen voelden of voelden dat er nog steeds een stigma heerst op (ex-)sekswerkers. Enkele deelnemers gaven aan dat het sekswerk een harde wereld is, maar wel een vertrouwde wereld. Het idee deze harde wereld wel goed te begrijpen en de 'normale' wereld soms wat minder, kon deelnemers doen verlangen naar de seksbranche. Dit gevoel was wel sterker bij deelnemers die relatief kort uit het werk waren gestapt.
- Opmerkelijk is wel dat tijdens de gesprekken het geld niet werd genoemd als eventuele verleiding om weer toe te treden in het sekswerk. Het idee bestaat bij ex-sekswerkers dat het geld niet opweegt tegen de negatieve aspecten van het sekswerk.

## 4.6 Conclusies

Deelnemers aan RUPS II-programma's zijn over het algemeen zeer tevreden over het verloop van hun traject. Ze roemen de hulpverleners vooral om hun vaardigheid vertrouwen te wekken en emotionele steun te verlenen. Daarnaast zijn ze zeer te spreken over de snelheid waarmee urgente, praktische zaken worden aangepakt.



REGIOPLAN  
BELEIDSONDERZOEK

# Secundaire data- analyse

# 5

## 5 Secundaire data-analyse

### 5.1 Inleiding

In 2015 publiceerde Regioplan een landelijk onderzoek naar de sociale positie van sekswerkers in opdracht van het WODC. In het kader van dit onderzoek werden meer dan 360 sekswerkers werkzaam in de vergunde sector of als thuiswerker (met of zonder vergunning) geënquêteerd. De data die tijdens het onderzoek zijn verzameld, onderworpen we aan een secundaire analyse. In deze analyse richtten we ons op een vergelijking tussen twee groepen sekswerkers. De eerste groep wordt gevormd door sekswerkers die sinds dat ze met werken in de branche begonnen, nooit een periode stopten. De tweede groep stopte in het verleden één of meerdere keren. In de volgende paragraaf presenteren we de achtergrondkenmerken van beide groepen. Vervolgens gaan we in op verschillen op het gebied van instapredenen, uitstapredenen, middelengebruik, psychische gezondheid en ingrijpende gebeurtenissen en bekendheid met instanties. We sluiten af met de conclusies.

### 5.2 Achtergrondkenmerken

In deze paragraaf presenteren we de achtergrondkenmerken van de onderzoeksgroep.

- De gemiddelde **leeftijd** van de onderzoeksgroep is 37 jaar.
- Sekswerkers in onze onderzoeksgroep **begonnen** gemiddeld op hun 28<sup>ste</sup> met werken in de sector en zijn gemiddeld 7,5 jaar werkzaam als sekswerkers. Sekswerkers die in het verleden voor één of meerdere periodes uitstapten, zijn significant langer (9,5 jaar) in de branche werkzaam dan sekswerkers die nooit stopten (5,5 jaar). De kans op een periode buiten de seksbranche wordt logischerwijs groter naarmate een persoon langer in de branche werkzaam is.
- Meer dan negen op de tien (93%) van de sekswerkers in het onderzoek zijn **vrouwen**, vijf procent is **man** en twee procent is **transseksueel**.
- Ongeveer de helft (47%) van de respondenten heeft de Nederlandse **nationaliteit**. Daarnaast heeft 21 procent een Oost-Europese achtergrond, komt vijftien procent uit Midden- of Zuid-Amerika en heeft elf procent een Aziatische nationaliteit.
- De verdeling over **subbranches** wordt weergegeven in onderstaande tabel. Hierbij dient te worden opgemerkt dat bijna één op de vijf (19%) van de ondervraagden op **meerdere werkplekken** werkt.

**Tabel 5.1** Verdeling onderzoeksgroep over subbranches

	Aantal	Percentage
Raam	85	23%
Club	57	16%
Privéhuus	44	12%
Escortbedrijf	21	6%
Thuiswerker	57	16%
Zelfstandig escort	50	14%
Anders*	50	14%
<b>Totaal</b>	<b>364</b>	<b>100%</b>

\* Van de respondenten die anders aangaven, waren de meesten werkzaam in massagesalons, straatprostitutie of SM-studio's.

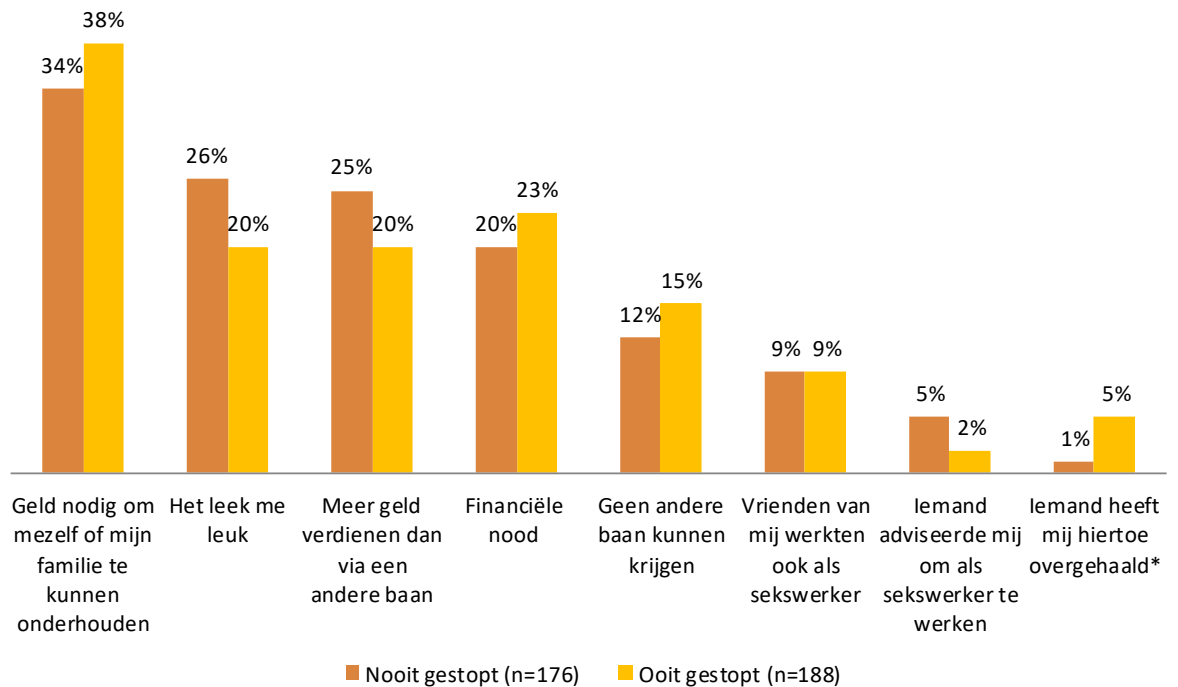
### 5.3 Instapredenen

In deze paragraaf gaan we in op de redenen waarom sekswerkers begonnen met sekswerk en of er verschillen bestaan tussen sekswerkers die ooit stopten (n=188) met sekswerk en zij die dat niet deden (n=178). Bedenk dat het hier grotendeels sekswerkers betreft die op het moment van bevraging werkzaam waren in de vergunde sector. Het is goed mogelijk dat instapredenen in de onvergunde sector afwijken van die in de vergunde sector. Als we kijken naar instapredenen van sekswerkers (figuur 3.1) valt een aantal zaken op:

- De **meest voorkomende reden** om met sekswerk te beginnen, is voor zowel sekswerkers die nooit stopten (34%) als sekswerkers die ooit stopten (38%) dat er geld nodig was om zichzelf of de familie te onderhouden.

- Daarnaast zijn **veelvoorkomende redenen** ‘Omdat het me leuk leek’, ‘Omdat ik dacht dat ik op deze manier meer geld kon verdienen dan via een andere baan’ en ‘Omdat ik in financiële nood zat’. Deze redenen worden door twintig procent of meer van de sekswerkers aangedragen.
- Er is één reden die significant vaker wordt aangedragen door sekswerkers die in het verleden minstens eenmaal uitstapten. Zij zijn in vergelijking met sekswerkers die nooit stopten, vaker begonnen **omdat iemand hen hiertoe overhaalde** (5% ten opzichte van 1%).

**Figuur 5.1 Instapredenen (meerdere redenen mogelijk)**



\* Verschil tussen sekswerkers die nooit stopten en sekswerkers die ooit stopten is significant ( $p < 0.05$ ).

## 5.4 Uitstappen

Van deze groep heeft ongeveer de helft één keer geprobeerd te stoppen en de andere helft vaker dan één keer. Een op de vijf (20%) van de groep die meerdere keren stopte, heeft zelfs vijf keer of vaker geprobeerd te stoppen. In onderstaande paragraaf gaan we in op redenen om uit te stappen, de manier waarop sekswerkers uitstappen en op redenen om na een periode van stoppen weer te beginnen met werken in de seksbranche.

### *Uitstapredenen*

Tabel 5.2 toont de redenen van sekswerkers om uit te stappen.

- De meest genoemde redenen om uit het sekswerk te stappen, zijn de **wens om een andere baan te hebben** (13%) en het **krijgen van een partner** die bezwaar heeft tegen het werk (13%).
- Enkele sekswerkers in het onderzoek geven aan dat ze uit wilden stappen omdat ze te **weinig verdienden** of omdat ze **problemen hadden met de werkgever of exploitant**.
- Daarnaast geeft bijna driekwart (73%) van de respondenten aan dat er (ook) nog **andere redenen** waren. Zij stellen bijvoorbeeld dat zwangerschap of de emotionele belasting aanleiding was om te stoppen met het werk.

**Tabel 5.2 Uitstapredenen (meerdere redenen mogelijk)**

	Aantal (n=188)	Percentage
Omdat ik graag een andere baan (niet als sekswerker) wilde hebben	25	13%
Omdat ik een partner kreeg die bezwaar had tegen het werk	24	13%
Omdat ik het werk niet meer leuk vond	20	11%
Omdat het werk fysiek te zwaar voor me was	9	5%
Omdat ik te weinig verdiende	7	4%
Omdat ik problemen had met mijn werkgever of exploitant	6	3%
Ik stopte destijds om een andere reden	140	73%

*Manier van uitstappen*

In tabel 3.3 presenteren we de manier waarop sekswerkers uit de seksbranche stapten, verdeeld over de subbranches.

- Slechts één procent van alle sekswerkers stapte uit met behulp van een hulpinstantie. Dit percentage is hetzelfde als we alleen sekswerkers selecteren die werkzaam zijn in een gemeente waar een RUPS II-programma wordt aangeboden.
- Vooral thuiswerkers lijken geheel zelfstandig uit te stappen. Meer dan 95 procent van de uitstappende thuiswerkende sekswerkers deed dat zonder hulp. Gezien de lage aantallen is over het significantieniveau niets te zeggen.

**Tabel 5.3 Manieren van uitstappen (meerdere manieren mogelijk)**

	Zonder hulp		Met hulp van familie, vrienden en kennissen		Onder begeleiding van een hulpinstantie	
	Aantal	Percentage	Aantal	Percentage	Aantal	Percentage
Ramen (n=37)	30	81%	5	14%	1	3%
Club of privéhuis (n=63)	51	81%	9	14%	1	2%
(Zelfstandige) escort (n=35)	30	86%	2	6%	0	0%
Thuissekswerk (n=26)	25	96%	0	0%	0	0%
Overig (n=26)	21	81%	4	15%	0	0%
<b>Totaal (n=187)*</b>	<b>157</b>	<b>84%</b>	<b>21</b>	<b>11%</b>	<b>2</b>	<b>1%</b>

\* Van één respondent is de manier van uitstappen niet bekend.

*Redenen om weer te beginnen*

De helft van de respondenten die gestopt waren, hervatte het sekswerk weer binnen een jaar, terwijl de andere helft na langere tijd terugkeerde. Slechts een minderheid (6%) van de ondervraagden wist langer dan vijf jaar te stoppen voordat het sekswerk hervat werd. Onderstaande tabel (3.4) presenteert de redenen om weer te beginnen. Een aantal zaken valt op:

- Verreweg de meest voorkomende reden (48%) van de sekswerkers die uitstapten en vervolgens weer begonnen was **geldproblemen**.
- Meer dan de helft (53%) geeft aan dat er (ook) **andere redenen** zijn om weer in het sekswerk te stappen. Hier gaat het relatief vaak om het uitgaan van de relatie.

**Tabel 5.4 Reden om weer te beginnen (meerdere redenen mogelijk)**

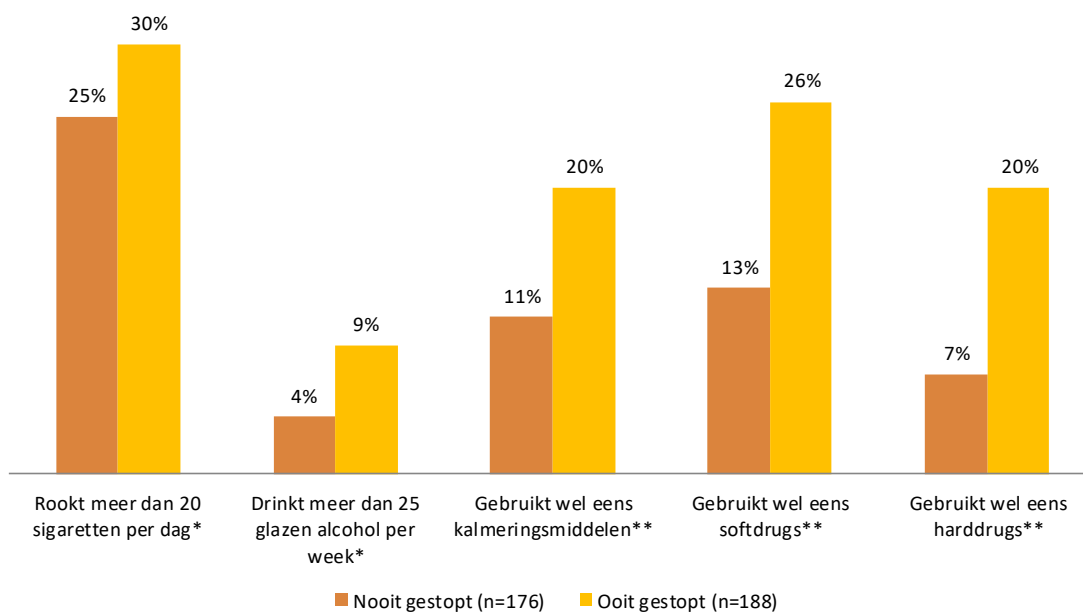
	Aantal (n=188)	Percentage
Omdat ik geldproblemen had	90	48%
Omdat ik het leuk vond om weer als sekswerker te gaan werken	31	16%
Omdat ik geen ander werk kon vinden	20	11%
Omdat iemand mij adviseerde om weer met sekswerk te beginnen	2	1%
Ik ben uiteindelijk weer begonnen om een andere reden	100	53%

## 5.5 Middelengebruik

Onderzoek heeft aangetoond aan dat drugsgebruik onder sekswerkers in vergelijking met de totale Nederlandse bevolking relatief hoog is (RegioPlan, 2015). Ter vergelijking: volgens de Nationale Drugsmonitor (Trimbos, 2013) gebruikte ongeveer vijf procent van de ondervraagden regelmatig softdrugs. Voor sekswerkers in de vergunde sector ligt dit percentage op zeventien procent. Ook het gebruik van harddrugs is onder sekswerkers relatief hoog. Onze secundaire data-analyse toont aan dat er tevens opmerkelijke verschillen zijn in het middelengebruik van sekswerkers die in het verleden nooit stopten en sekswerkers die wel stopten, zie figuur 5.2.<sup>30</sup>

- Voor **alle indicatoren** van middelengebruik geldt dat de prevalentie hiervan hoger is onder sekswerkers die ooit stopten met werken in het sekswerk dan onder sekswerkers die nooit stopten. Deze verschillen zijn bovendien statistisch significant.
- Hierbij dient wel te worden opgemerkt dat voor zover het roken van **sigaretten** en het drinken van **alcohol** betreft, de verschillen worden verklaard door het aantal jaren dat een sekswerker werkzaam is in de branche. Met andere woorden: naarmate een sekswerker langer werkzaam is in de branche, neemt de kans op overmatig roken en alcohol drinken toe.
- Voor het gebruik van **softdrugs**, **harddrugs** en **kalmeringsmiddelen** geldt dat dit onder sekswerkers die ooit uitstapten vaker voorkomt dan onder sekswerkers die nooit uitstapten, ongeacht het aantal jaar dat zij werkzaam zijn in de branche.

**Figuur 5.2 Middelengebruik**



\* Verschil tussen sekswerkers die nooit stopten en sekswerkers die ooit stopten is significant ( $p < 0.05$ ).

\*\* Verschil significant na controle voor aantal jaren dat men werkzaam is in de seksbranche.

## 5.6 Psychische gezondheid en het meemaken van ingrijpende gebeurtenissen

In deze paragraaf gaan we dieper in op de psychische gezondheid van sekswerkers. Bovendien kijken we naar de mate waarin sekswerkers tijdens hun leven ingrijpende gebeurtenissen meemaken en hoe zij daarop reageerden.

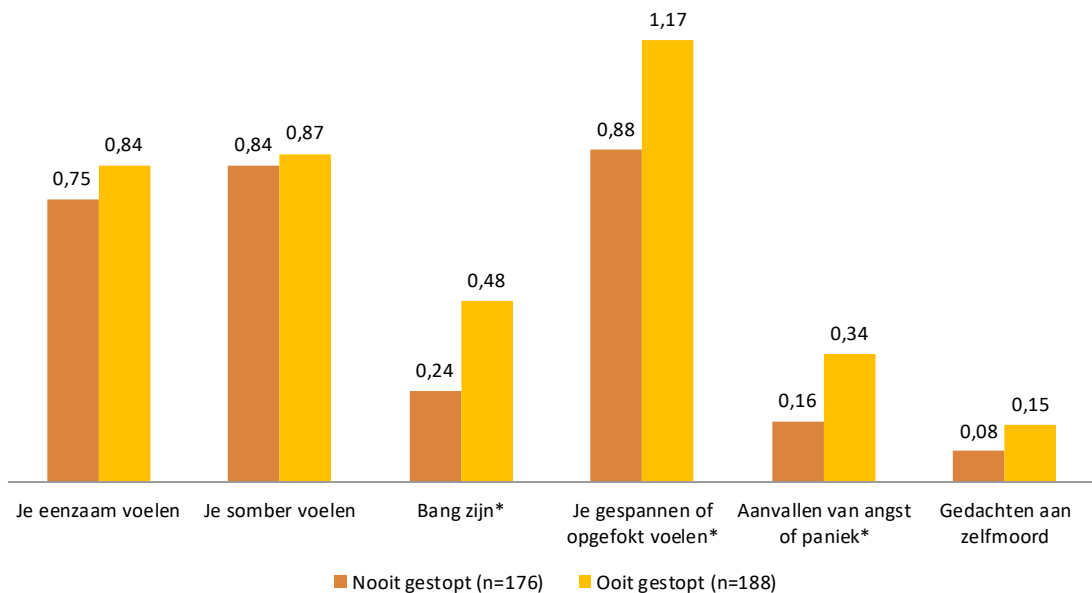
<sup>30</sup> In de vragenlijst is geen onderscheid gemaakt tussen middelengebruik tijdens het werk of daarbuiten.

### Psychische gezondheid

In het onderzoek werd aan respondenten gevraagd hoeveel zij last hadden van enkele indicatoren van psychische gezondheid. Geënquêteerden konden antwoorden met 'niet' (0) tot en met 'heel veel' (4). Over het algemeen kan gesteld worden dat sekswerkers die ooit stopten een minder goede psychische gezondheid hebben dan sekswerkers die nooit stopten: op alle indicatoren scoren zij relatief hoog (figuur 3.3.). Hieronder presenteren we de statistisch significante verschillen. Deze verschillen zijn significant, ongeacht het aantal jaren dat men werkzaam is in de seksbranche.

- Gemiddeld genomen hebben sekswerkers die ooit stopten significant meer last van **bang zijn** dan sekswerkers die nooit stopten (respectievelijk een score van 0,48 en 0,28).
- Ten opzichte van sekswerkers die nooit stopten (0,88) hebben sekswerkers die ooit stopten meer last van **een gespannen of opgefokt gevoel** (1,17).
- Sekswerkers die ooit stopten hebben gemiddeld meer last van **aanvallen van angst of paniek** dan sekswerkers die nooit stopten (0,34 ten opzichte van 0,16).

Figuur 5.3 Psychische gezondheid



\* Verschil tussen sekswerkers die nooit stopten en sekswerkers die ooit stopten, is significant ( $p < 0.05$ ), ongeacht het aantal jaren dat men werkzaam is in de branche.

### Het meemaken van een ingrijpende gebeurtenis

Bijna de helft van de sekswerkers die ooit stopte met werken in de seksbranche, heeft in het verleden een **ingrijpende gebeurtenis** meegemaakt (44%).<sup>31</sup> Dit tegenover 29 procent onder sekswerkers die nooit stopten met sekswerk. Dit verschil is statistisch significant, ook als we rekening houden met het aantal jaren dat men werkzaam is in de seksbranche.

## 5.7 Bekendheid met instanties

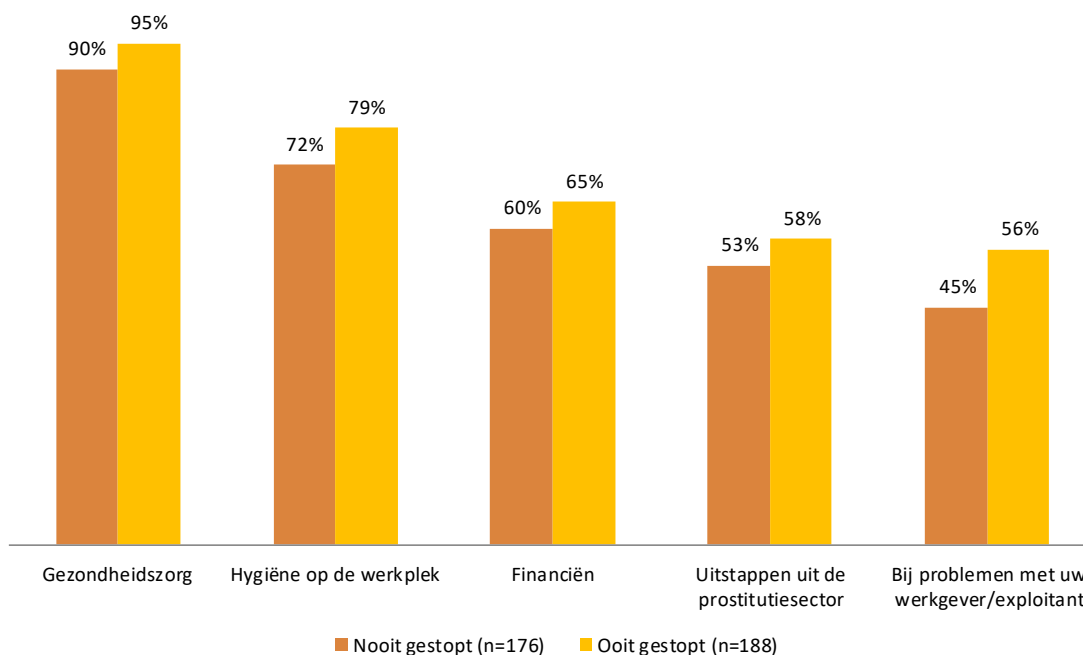
Aan geënquêteerde sekswerkers is gevraagd of zij wisten waar ze terecht konden met een hulpvraag over een bepaald thema. Wanneer we kijken naar de mate waarin sekswerkers bekend zijn met relevante instanties, valt op dat respondenten over het algemeen het meest bekend zijn met instanties op het

<sup>31</sup> Een ingrijpende gebeurtenis kan zijn wanneer iemand in een levensbedreigende situatie terecht komt, bedreigd of aangevallen wordt, aangerand wordt, zien dat iemand vermoord wordt of horen dat er iets afschuwelijks gebeurt met iemand die na aan het hart ligt.



terrein van **gezondheidszorg** (93%). Minder bekend zijn zij met instanties die hulpverlening bieden op het gebied van **uitstappen** (56%) en **problemen met de werkgever of exploitant** (51%). De verschillen tussen sekswerkers die ooit uitstapten en sekswerkers die nooit uitstapten, zijn niet statistisch significant, (figuur 5.4).

**Figuur 5.4 Bekendheid met instanties**



## 5.8 Conclusies

In het kader van ons onderzoek naar belemmeringen voor uitstappen uit de seksbranche, voerden we een secundaire analyse uit op data die we in opdracht van het WODC verzamelden tijdens een landelijk onderzoek naar de sociale positie van sekswerkers. In dit onderzoek werden sekswerkers uit de vergunde sector en thuiswerkende sekswerkers (met of zonder vergunning) geënquêteerd. Uit deze secundaire analyse komen de volgende resultaten naar voren:

- Sekswerkers **stappen** vooral **in** het werk om geld te verdienen, voor zichzelf of (deels) voor familie. Financiële nood kan hier een belangrijke rol spelen. Daarnaast beginnen veel sekswerkers onder andere omdat hen het leuk lijkt. Sekswerkers die ooit stopten met het werk beginnen in vergelijking met sekswerkers die nooit stopten relatief vaak omdat ze daartoe worden overgehaald.
- **Uitstappen** doen sekswerkers relatief vaak omdat ze een andere baan wilden of omdat ze een partner kregen die bezwaar had tegen het werk. Hier dient wel opgemerkt te worden dat veel sekswerkers een andere, niet voorgelegde reden opgaven.
- Een overgrote meerderheid stap **zonder hulp** uit. Vooral onder thuiswerkende sekswerkers komt dit relatief vaak voor.
- Geldproblemen zijn voor ongeveer de helft van de sekswerkers reden om **weer te beginnen**.
- Sekswerkers die ooit tijdelijk stopten met werken in de seksbranche **onderscheiden** zich van sekswerkers die nooit stopten doordat zij meer softdrugs, harddrugs en kalmeringsmiddelen gebruiken en op meerdere indicatoren van psychische gezondheid lager scoren.

Deze resultaten overziend past de conclusie dat, simplistisch gesteld, geld verdienen de belangrijkste reden is om in de seksbranche aan de slag te gaan. Daarnaast stellen we vast dat de groep sekswerkers die in het verleden een of meerdere keren stopten met werken in de branche op meerdere vlakken kwetsbaarder van aard is.



# Samenvatting & conclusies

# 6

## 6 Conclusies en aanbevelingen

### 6.1 Inleiding

In 2014 riep het ministerie van Veiligheid en Justitie de subsidieregeling RUPS II in het leven. Onder deze noemer biedt de gemeente Amsterdam in samenwerking met maatschappelijke partners uitstapprogramma's aan sekswerkers aan. Omdat de indruk bestond dat de resultaten van deze uitstapprogramma's niet optimaal zijn, hebben de gemeente en HVO-Querido Regioplan gevraagd om onderzoek naar belemmerende factoren te doen. In dit onderzoek stonden drie doelstellingen centraal:

- Ten eerste was inzicht nodig in de **belemmeringen bij uitstap** en een interpretatie hiervan. Hierbij maakten we onderscheid tussen belemmeringen uit persoons- of omgevingskenmerken van de sekswerkers, of uit knelpunten in het programma.
- Ten tweede was er behoefte aan meer kennis over **instapredenen van de doelgroep**, om zo te detecteren of er een verband is tussen instapredenen en problemen met duurzame uitstap en of dat tevens de oorzaak van de belemmeringen is voor door- en uitstroom ten aanzien van de RUPS II.
- Ten derde was er meer kennis nodig over **succesfactoren (kenmerken of condities) die een rol kunnen spelen bij duurzame uitstap**. Deze informatie draagt bij aan de interpretatie van wat nodig is om de mogelijkheden voor uitstap te verbeteren.

### 6.2 Onderzoeksopzet

Het onderzoek bestond uit de volgende vier activiteiten:

- **Desk research en literatuurstudie.** Tijdens deze activiteit bestudeerden we relevante beleidsdocumentatie. Daarnaast gingen we op zoek naar wetenschappelijke literatuur met uitstappen en uitstapprogramma's als thema.
- **Face-to-face-interviews met uitvoerders van RUPS II.** We hebben een face-to-face-interview gehouden met elke instantie die direct betrokken is bij de uitvoering van een van de RUPS II-programma's. Bovendien onderzochten we per uitvoerder de mogelijkheden tot een nader dossieronderzoek.
- **Negentien telefonische of face-to-face-interviews met deelnemers van RUPS II.** We vroegen uitvoerders van RUPS II om ons in contact te brengen met (ex-)sekswerkers die bereid waren aan een interview mee te werken. De interviews werden afgenomen in de moedertaal van de deelnemers. Deelnemers kregen een vergoeding van twintig euro.
- **Secundaire data-analyse.** Regioplan voerde in 2015 voor het WODC een landelijk onderzoek uit naar de sociale positie van sekswerkers. In dit onderzoek werden, verspreid over sectoren, 360 sekswerkers geënquêteerd. Deze data zijn in dit onderzoek gebruikt voor secundaire analyse.

Daarnaast waren we voornemens om bij elke uitvoerder een dossieranalyse uit te voeren. In de praktijk bleek dit vrijwel bij alle uitvoerders niet haalbaar. Dit vanwege de gevoeligheid van de informatie en de gebrekkige mogelijkheden om te anonimiseren of uitdraaien te maken.

### 6.3 Samenvatting: de ketenanalyse

#### *Doelgroep van RUPS II*

De groep sekswerkers waar uitvoerders mee te maken krijgen, is relatief kwetsbaar. In vergelijking met sekswerkers die aaneengesloten in de seksbranche werken, hebben uitstappende sekswerkers een kwetsbaardere psychische gezondheid, gebruiken zij meer drugs en kalmeringsmiddelen en zijn ze bovendien vaker ingestapt omdat iemand hen daartoe overhaalde.

### *Instappen*

Geld verdienen is voor de meeste sekswerkers de hoofdreden om te beginnen met werken in de branche. Nader bekeken gaat het hier om de wens om snel veel geld te verdienen, meer te willen verdienen dan in andere laaggeschoolde beroepen of de wens schulden op te lossen. Een uitzondering wordt gevormd door sekswerkers die onder dwang in de seksbranche belandden. Bedenk echter dat beginnen met werken in de seksbranche als oplossing om schulden weg te werken, door sekswerkers ook ervaren gezien kan worden als dwang.

### *Contactfase*

Veel sekswerkers stappen uit zonder hulp van de sociale omgeving en zonder professionele begeleiding. Hoewel gesteld kan worden dat uitstapprogramma's wellicht niet genoeg bekend zijn, spelen ook andere factoren een rol. Zo kan het imago van uitvoerders ervoor zorgen dat sekswerkers die willen uitstappen vermoeden dat het programma niet voor hen bedoeld is, en kan een onderschatting van de complexiteit van uitstappen of terughoudendheid in het delen van gevoelige informatie belemmerend werken.

### *Oriëntatie- en uitvoeringsfase*

Het is van cruciaal belang dat professionals tijd steken in het opbouwen van vertrouwen en het weg nemen van gevoelens van schaamte of schuld, en begrip tonen voor de complexiteit van de situatie. Ons onderzoek toont aan dat de professionals betrokken bij de uitstapprogramma's hier in hoge mate toe in staat zijn.

De volgende twee aspecten vatten de belemmeringen waar uitstappende sekswerkers tegenaan lopen samen.

- **Psychische belemmeringen**

In veel gevallen moet intensief aan de psychische gezondheid van deelnemers worden gewerkt. Psychische belemmeringen uiten zich onder andere in slapeloosheid, prikkelbaarheid, en een te hoge mate van stress. Daarnaast moeten deelnemers wennen aan de wereld buiten de zeer gesloten seksbranche, bijvoorbeeld aan niet-seksuele omgang met mannen. Richting alternatief werk bewegen voordat psychische belemmeringen grotendeels zijn weggenomen, werkt vaak niet optimaal. Bovendien benadrukt dit het belang van een goede samenwerking met aanbieders van psychologische zorg.

- **Factoren gerelateerd aan werk, inkomen en uitgaven**

Werk vinden en behouden is een grote uitdaging. Daar komt nog eens bij dat inkomsten lager kunnen zijn dan ex-sekswerkers gewend zijn. Dat betekent dat alleen begeleiding naar en van werk niet voldoende is. Niet kunnen omgaan met lagere inkomsten, uit werk of uitkering, en het niet kunnen vinden van betaalbare huisvesting zijn grote belemmeringen voor een duurzame uitstap. Deze bevinding onderstreept het belang van aandacht voor budgetbeheersing.

### *Nazorgfase*

De mate waarin en de manier waarop nazorg plaatsvindt, verschilt sterk per uitvoerder. Behoeften van deelnemers zijn vooral gericht op psychische aspecten. Vooral de literatuurstudie laat zien dat nazorg belangrijk is. Ex-sekswerkers kunnen immers lang het gevoel hebben dat zij niet meer in de seksbranche thuishoren, maar ook niet goed in hun nieuwe leefomgeving passen.

## 6.4 Programma-gerelateerde aanbevelingen

Naast de hierboven genoemde persoonlijke belemmeringen zijn er ook enkele programma-gerelateerde aanbevelingen te formuleren.

### **Behoud de zachte vaardigheden van professionals**

Een van de sterkste aspecten van de uitstapprogramma's zoals die nu worden uitgevoerd, is de professionaliteit van de betrokken uitvoerders. Zij zijn uitermate goed in de sociale onderdelen van het werk; het wekken van vertrouwen, het wegnemen van schaamte en schuld en het tonen van begrip. Het is ook deze houding die ervoor zorgt dat professionals goed zicht hebben op de individuele problematiek en de inhoud van het aanbod goed kunnen afstemmen op de behoeften. Deze vaardigheden zijn cruciaal om deze doelgroep adequaat te ondersteunen en verhogen de kans op een goed verloop. Het zou interessant kunnen zijn om nader te onderzoeken hoé de betrokken professionals deze kant van hun werk vormgeven. Welke methodische elementen liggen hieraan ten grondslag en hoe kunnen deze worden overgedragen?

### **Kijk kritisch naar de doelgerichtheid van projecten**

Er zijn duidelijke verschillen als het gaat om de mate waarin uitstappende sekswerkers binnen de projecten centraal staan. Dit leidt ertoe dat sekswerkers niet in elk project worden behandeld als een expliciete doelgroep met unieke eigenschappen, problematiek en behoeften. Het zou niet zo moeten zijn dat sekswerkers in de ogen van uitvoerders onderdeel zijn van een brede aanpak. Dit strookt immers niet met de gezamenlijke doelstellingen van RUPS II. Het is niet erg dat de specifieke focus van projecten verschilt, maar het roept wél de noodzaak op om goed samen te werken. Hoewel dit onderzoek geen procesevaluatie betrof, zijn er aanwijzingen dat de samenwerking op meerdere vlakken beter kan.

### **Overweeg het toevoegen van een systeembenadering**

We zien in de aanpakken van uitvoerders slechts in beperkte mate aandacht voor de directe sociale omgeving van uitstappende sekswerkers. Uit de literatuur blijkt echter dat dit een succesfactor kan zijn. Het betrekken van de directe sociale omgeving (familie, vrienden, mede-sekswerkers) zal bij een substantieel deel van de deelnemers, bijvoorbeeld de groep die volstrekte anonimiteit prefereert, niet voor de hand liggen. Toch loont het wellicht om de meerwaarde van een systeembenadering, zoals dat in andere gebieden van sociale hulpverlening gangbaar is, te onderzoeken. Daarnaast stellen we voor om ervaringen van ketenpartners op dit terrein, onderling actiever te delen.

### **Breng werkprocessen en resultaten beter in kaart**

Het onderzoeken en evalueren van werkprocessen en resultaten was slechts een secundair doel van dit onderzoek. We constateren echter wel dat werkprocessen (vooral als het gaat om samenwerking tussen uitvoerders) slechts in beperkte mate zijn uitgedacht en uitgewerkt. Dat geeft te denken. In een praktijk waarin er meerdere uitvoerders en uiteenlopende visies, doelstellingen en doelgroepen bestaan, zijn duidelijke en structurele werkprocessen van zeer groot belang en moet het aanstellen van een ketenregisseur worden overwogen. Bovendien kan een beter zicht op resultaten het doorontwikkelen van de RUPS II-programma's vergemakkelijken.



REGIOPLAN  
BELEIDSONDERZOEK

# Bijlage Factsheet

# B

## Bijlage – Factsheet

# Stoppen met sekswerk

## Belemmerende factoren voor een duurzame uitstap

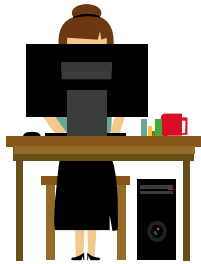
### Werkwijze

Literatuuronderzoek

Analyse van bestaande gegevens  
(WODC, 2015)

Interviews met ketenpartners (7) en  
dossierverkenning

Interviews met uitstappers (19)



### Doelstellingen

Achterhalen instapredenen

Inzicht in belemmeringen bij uitstap

Succesfactoren bij duurzame uitstap

## Bevindingen

### Instapredenen

Wens om snel veel te verdienen

Noodzaak om snel te verdienen

Dwangsituatie door loverboy

Het werk leek leuk en vrij



### Uitstapredenen

Het verdient steeds minder

Het werk wordt psychisch steeds  
zwaarder

Onvoelddoende  
toekomstperspectief



### Belemmeringen

Lastig rond kunnen komen zonder  
sekswerk

Het gevoel hebben geen ander werk te  
kunnen doen

Het niet kunnen wennen aan de nieuwe  
omgeving



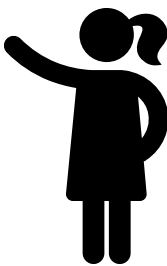
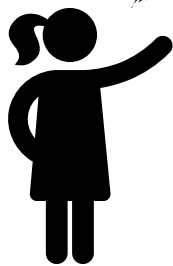
## Wat vinden de deelnemers van het uitstapprogramma ?

Emotionele steun en  
praktische hulp is erg  
belangrijk

Waarborging van de  
anonimiteit  
kan soms beter

Het uitstap-programma is  
over het algemeen zeer  
waardevol en erg nuttig

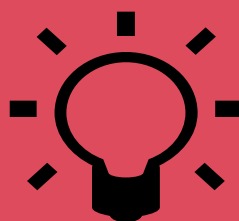
De tijd die het kost om  
weer in de maatschappij te  
treden, moet niet  
onderschat worden



## Aanbevelingen

Kijk kritisch naar de  
doelgerichtheid van projecten  
van de uitvoerders

Breng werkprocessen en  
resultaten van de  
ketenpartners beter in kaart



Betrek bij het helpen  
uitstappen ook het  
netwerk van de  
deelnemer

Behoud de zachte vaardigheden  
van de professionals bij de  
ketenpartners







**REGIOPLAN**  
BELEIDSONDERZOEK

**Regioplan**  
**Jollemanhof 18**  
**1019 GW Amsterdam**  
**T +31(0)20 531 53 15**  
**[www.regioplan.nl](http://www.regioplan.nl)**